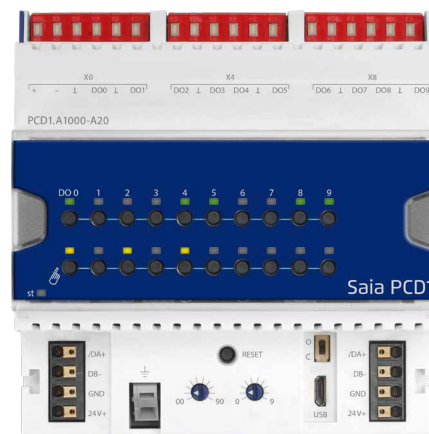


PCD1.A1000-A20

E-Line S-Serie RIO 10DO



I moduli RIO E-Line serie S sono controllati tramite protocolli S-Bus e Modbus di comunicazione seriale RS-485 per l'automazione decentralizzata con componenti di qualità industriale. Il mix di punti dati è progettato appositamente per applicazioni di informatizzazione degli edifici.

Il design compatto a norma DIN 43880 permette l'impiego in scatole di distribuzione elettrica persino negli spazi più ristretti. L'installazione e la manutenzione sono agevolate dalla forzatura manuale locale per ogni uscita. È inoltre possibile eseguire interventi di manutenzione in remoto, impiegando l'accesso alla forzatura manuale con interfaccia web nel controllore Saia PCD®. La programmazione è molto efficiente e rapida, utilizzando una libreria FBox completa con modelli web per S-Bus. I singoli programmi possono accedere direttamente ai punti dati tramite registri e flag; inoltre, la documentazione completa è disponibile in questa scheda tecnica.

Caratteristiche

- ▶ Protocollo S-Bus ottimizzato per un rapido scambio di dati
- ▶ Protocollo Modbus per l'integrazione in installazioni multi-vendor*
- ▶ Livello operativo con forzatura locale tramite pulsanti o pannello web sul modulo
- ▶ Programmazione semplificata impiegando la libreria FBox e i modelli web
- ▶ Hardware industriale in conformità allo standard IEC EN 61131-2
- ▶ Morsettiere innestabili
- ▶ Connettori ponte per l'alimentazione e la comunicazione
- ▶ Terminazione bus su scheda
- ▶ LED bicolore configurabili ed etichette per I/O

* Per impostazione predefinita, il modulo funziona in modalità dati S-Bus con rilevamento Autobaud. Per configurare Modbus, è richiesta l'applicazione Windows basata su web "E-LineApp".

Dati tecnici generici

Alimentazione

Tensione di alimentazione	24 VCC, -15/+20% max incl. 5% ondulazione (a norma EN/IEC 61131-2)
Consumo di energia	1,2 ... 3 W
Ponticello di alimentazione	24 VCC, 5 A max, fino a 40 moduli

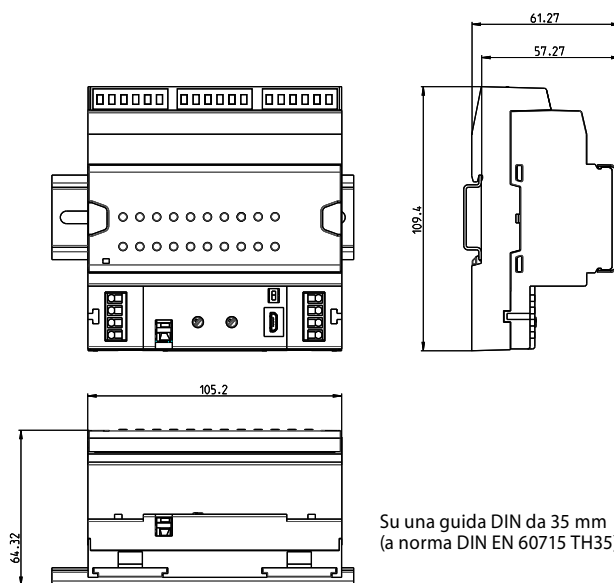
Interfacce

Interfaccia di comunicazione	RS-485 Velocità di trasmissione in baud: 9.600, 19.200, 38.400, 57.600, 115.200 bps (Autobaud) Micro USB, tipo B
Commutatore di indirizzo	Due commutatori rotanti 0 ... 9 Intervallo indirizzi 0 ... 98
Terminazione bus	Commutatore integrato per attivare e disattivare la terminazione di resistenza

Dati generali

Temperatura ambiente	Funzionamento: 0 ... +55 °C Stoccaggio: -40 ... +70 °C
Classe di protezione	IP 20
Contenitore	Confezione singola di cartone con 1 modulo incluse morsettiere, 1 connettore a ponte

Dimensioni e installazione

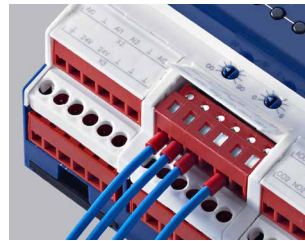


Su una guida DIN da 35 mm (a norma DIN EN 60715 TH35)

Larghezza alloggiamento 6 UD (105 mm)
Compatibile con quadro di controllo elettrico (a norma DIN 43880, misura 2 x 55 mm)

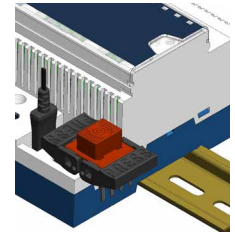
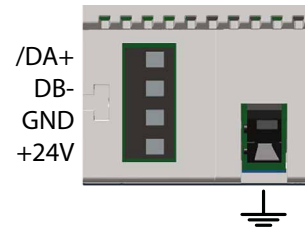
Tecnologia terminale

I terminali a molla innestabili consentono il cablaggio con fili rigidi o flessibili con diametro fino a 1,5 mm². È consentito un massimo di 1 mm² con guaine terminali del cavo.



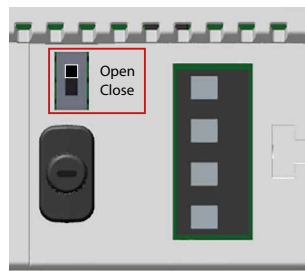
Design di collegamento

Per un'installazione semplice, l'alimentazione e il bus di comunicazione sono disponibili con un unico connettore. I terminali a molla innestabili consentono il cablaggio e supportano il connettore a ponte.



Terminazione bus

Il modulo fornisce una terminazione bus attiva. È disattivato come da impostazione predefinita in fabbrica. Per abilitare la terminazione, il commutatore deve essere in posizione chiusa.



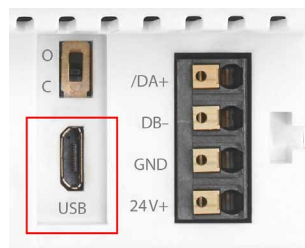
LED di stato

OFF	Nessuna alimentazione
Verde	Comunicazione OK
Verde lampeggiante	Autobaud in corso
Arancio	Nessuna comunicazione
Rosso	Errore
Rosso/Verde alternato	Modalità "boot" (ad es. durante il download del firmware)
Rosso lampeggiante	Errore irreversibile interno



Interfaccia di servizio

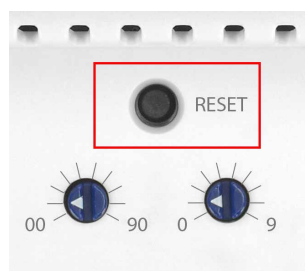
L'interfaccia USB offre accesso alla configurazione del protocollo di comunicazione. Anche gli aggiornamenti del firmware possono essere scaricati dallo strumento di download del firmware Saia PG5®.



Pulsante di reset

Premuto per oltre 20 secondi: il pulsante deve essere premuto per minimo 20 secondi e rilasciato durante il primo minuto in seguito all'accensione. Tutte le impostazioni dell'utente sono ripristinate ai valori predefiniti di fabbrica.

Premuto all'accensione: spegnere il dispositivo e premere il pulsante. Accendere e rilasciare il pulsante prima che siano trascorsi 5 secondi. Il dispositivo resta in modalità "boot" per azioni aggiuntive, come il download del firmware ecc.

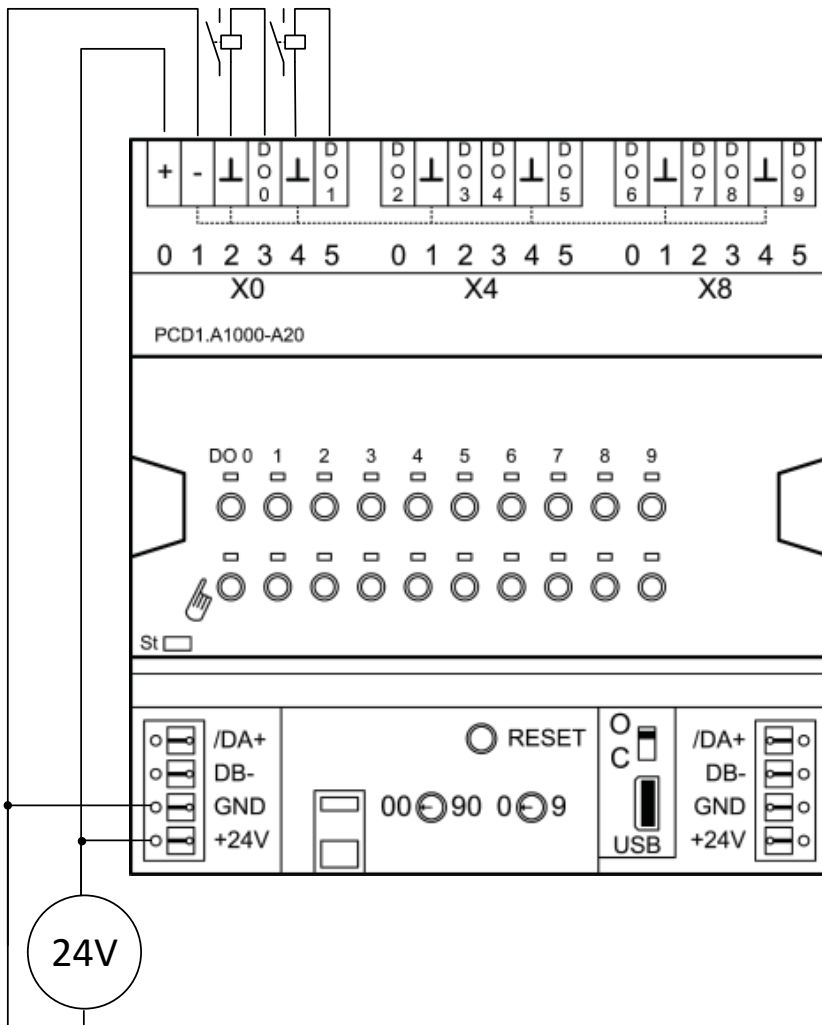


Configurazione uscita

Uscite digitali

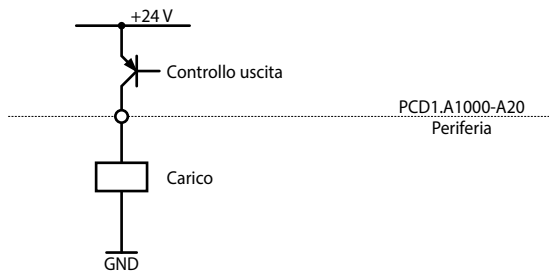
Numero	10, collegate elettricamente
Gamma di tensione	10 ... 32 VCC, fluidi, max 10% ondulazione residua
Caduta di tensione	max 0,3 V a 500 mA
Corrente di uscita	5 ... 500 mA (corrente di dispersione max 0,1 mA). Entro l'intervallo di tensione 10 ... 24 VCC, la resistenza di carico deve essere di almeno 48 Ω
Protezione da cortocircuito	si
Modalità di funzionamento	modalità source (commutazione positiva)
Ritardo d'uscita	dipendente dal ciclo di comunicazione, tipicamente 50 ms per modulo a 115k Baud
Funzionamento manuale	funzionamento con forzatura locale tramite pulsanti

Panoramica d'installazione

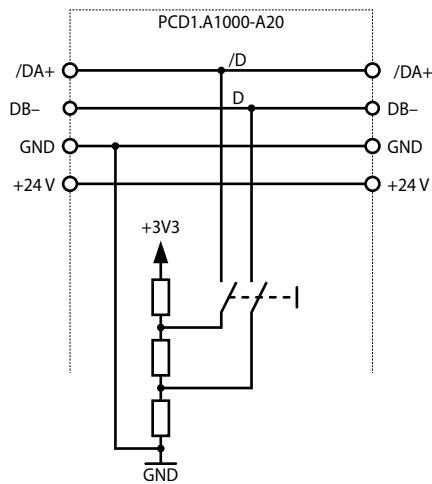


Schemi di collegamento

Uscita digitale



Alimentazione e terminazione bus



Segnalazione LED

LED di stato

OFF	Nessuna alimentazione
Verde	Comunicazione OK
Verde lampeggiante	Autobaud in corso
Arancio	Nessuna comunicazione
Rosso	Errore
Rosso/Verde alternato	Modalità "boot" (ad es. durante il download del firmware)
Rosso lampeggiante	Errore irreversibile interno

Uscita digitale

Il LED d'indicazione dell'uscita può essere configurato con colore e codice di lampeggio sia per lo stato Basso sia Alto.

Colore LED

- ▶ Spento
- ▶ Rosso
- ▶ Verde*
- ▶ Arancio (rosso + verde)

Codice di lampeggio LED

- ▶ Nessun lampeggio*
- ▶ Lampeggio lento (0,5 lampeggi al secondo)
- ▶ Lampeggio rapido (2 lampeggi al secondo)

*Impostazione di fabbrica

Modalità manuale

Il LED di forzatura manuale è spento in modalità automatica e di colore arancio nel caso in cui la forzatura manuale è attiva.

Colore LED

- ▶ Spento (automatico)
- ▶ Arancio Modalità manuale attiva

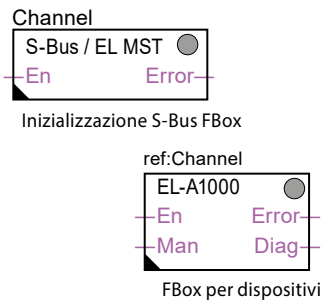
Codice di lampeggio LED

- ▶ Nessun lampeggio (forzatura manuale locale)
- ▶ Lampeggio 1 flash al secondo (forzatura manuale remota)

5

I moduli sono indirizzati e programmati con FBox Fupla Saia PG5®. I modelli web sono disponibili per il funzionamento e la visualizzazione della funzione di forzatura manuale.

Fupla



FBox di comunicazione

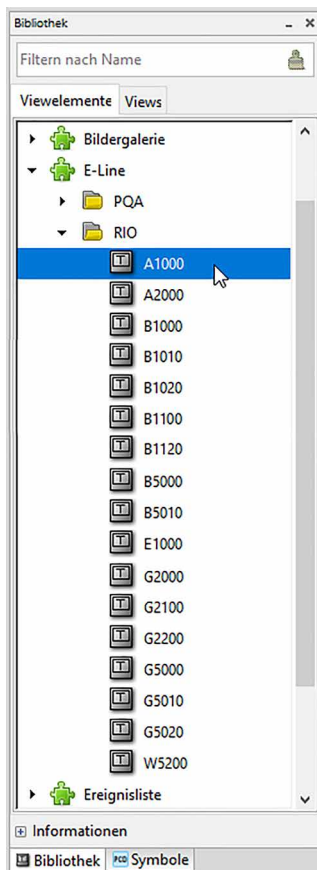
- Scambio dati per I/O tramite S-Bus ottimizzato
- Stato di salvataggio configurabile per l'interruzione o il timeout del bus
- Generazione diretta dei simboli
- Lettura e scrittura dello stato di forzatura manuale
- Compatibilità diretta con macro web



Per ulteriori informazioni, anche sugli FBox supportati, sui primi passi, ecc., visitare il sito web www.sbc-support.com.

Modelli web

I modelli web sono disponibili per il funzionamento e la visualizzazione della funzione di forzatura manuale.



È possibile indirizzare gli ingressi dei moduli RIO E-Line tramite S-Bus standard. Tuttavia, l'FBox della libreria E-Line è impiegato per la configurazione di questi moduli. Pertanto, si consiglia di utilizzare il protocollo S-Bus ottimizzato e gli FBox corrispondenti dalla libreria E-Line. Non si consiglia il funzionamento in modalità mista.

Funzionamento manuale



Impiegando la funzione di forzatura locale, la messa in esercizio può avere luogo indipendentemente dalla stazione master. Inoltre, il funzionamento manuale può anche essere controllato in remoto impiegando un touch-panel. Se la linea bus è interrotta, il modulo mantiene i valori impostati manualmente. Il funzionamento manuale tradizionale nello sportello del quadro di comando tramite potenziometri e commutatori può pertanto essere completamente sostituito da questa soluzione.

Cinque modalità operative possono essere selezionate per il funzionamento manuale:

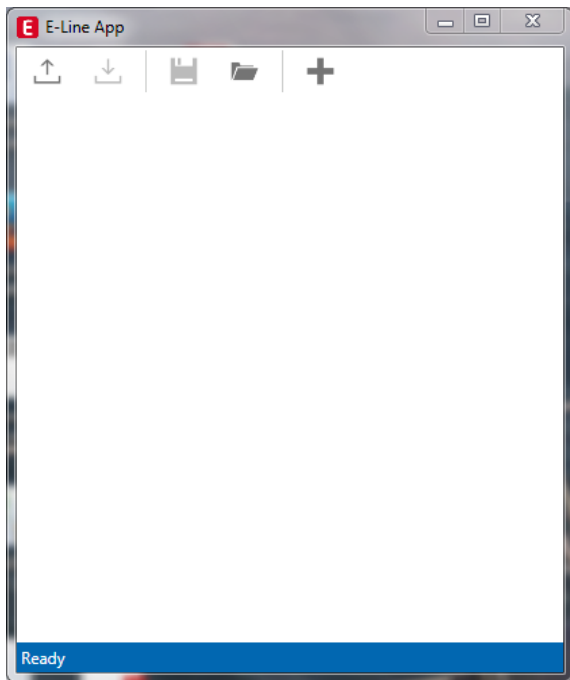
Modalità di funzionamento	Descrizione	Funzionamento	
		sul modulo	tramite comunicazione remota
1	Funzionamento manuale disattivato	✗	✗
2	Funzionamento permesso soltanto dal modulo	✓	✗
3	Funzionamento permesso dal modulo e funzionamento limitato dal pannello. Se il funzionamento manuale è attivato sul modulo, non può essere ripristinato dal pannello.	✓	(condizionale)
4	Funzionamento illimitato dal pannello e dal modulo	✓	✓
5	Funzionamento su pannello (remoto)	✗	✓



In base all'applicazione, il ripristino di valori impostati manualmente è consentito da un pannello. Per soddisfare questo requisito, è possibile disattivare o limitare l'opzione di funzionamento manuale.

App E-Line per la configurazione del dispositivo

I moduli RIO E-Line supportano la configurazione del dispositivo con un programma di applicazione Windows collegato tramite USB. Il software d'installazione può essere scaricato dalla pagina di supporto SBC: www.sbc-support.com → Moduli IO RIO E-Line.



Crea la configurazione di un nuovo dispositivo



Apre la configurazione di un dispositivo esistente



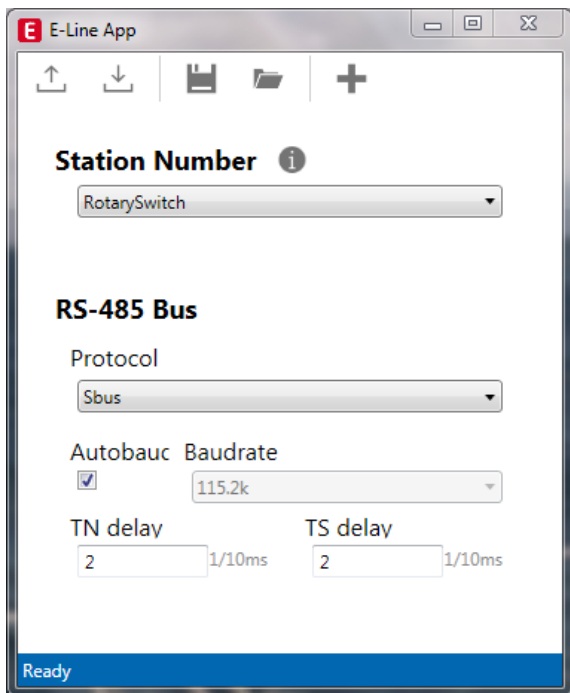
Salva le impostazioni attuali come configurazione del dispositivo



Carica la configurazione dal dispositivo



Scarica le impostazioni sul dispositivo



Il numero della stazione può essere impostato con i commutatori rotanti sul dispositivo nell'intervallo 0 ... 98. Se i commutatori rotanti sono impostati per posizionarsi su 99, il numero della stazione può essere definito con una configurazione del dispositivo nell'intervallo di 0 ... 253.

Station Number

RotarySwitch

Station Number

Manual

11

Il protocollo di comunicazione seriale può essere definito come S-Bus o Modbus. Per impostazione predefinita, i moduli sono consegnati dalla fabbrica con S-Bus.

RS-485 Bus

Protocol

Sbus
Sbus
Modbus

Impostazioni S-Bus

Autobaud Baudrate



115.2k

TN delay

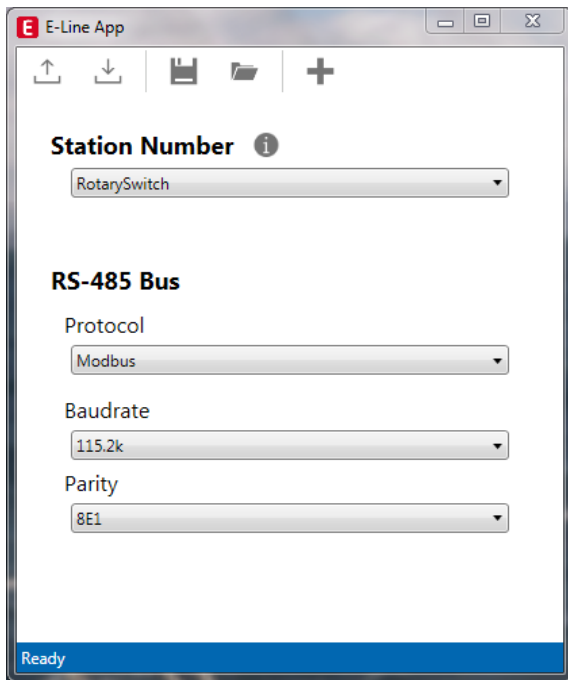
2

9.6k
19.2k
38.4k
57.6k
115.2k

La velocità di trasmissione in baud può essere definita per il rilevamento automatico (impostazione predefinita) o impostata su un valore specifico. La scelta del menu a tendina sarà disponibile quando la casella di controllo "Automatic" è deselezionata.

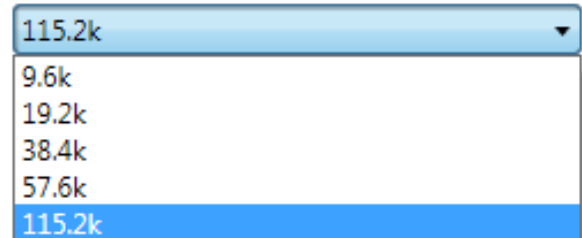
Le voci "TN delay" e "TS delay" devono essere lasciate con i loro valori d'impostazione predefinita di 2.

Impostazioni Modbus



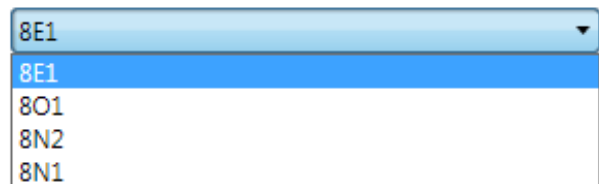
Per impostazione predefinita, la voce "Baudrate" è impostata su 115 k. Può essere definita come opzione dell'elenco.

Baudrate



Per la migliore interoperabilità, è possibile impostare anche la modalità "Parity" e il numero di "Stop Bits".

Parity



Comunicazione S-Bus

La comunicazione S-Bus si basa sulla modalità Data di S-Bus Saia PCD®. È richiesta soltanto la configurazione di un indirizzo S-Bus univoco nella linea di comunicazione per stabilire una comunicazione tra i controllori Saia PCD® e i moduli RIO E-Line. L'indirizzo può essere impostato con i commutatori rotanti sul lato anteriore del modulo. La velocità di trasmissione in baud sarà acquisita dalla rete per impostazione predefinita in fabbrica. Inoltre, è disponibile un'applicazione basata su web per la configurazione manuale dei parametri. I parametri di configurazione così come lo stato di forzatura manuale e il valore sono salvati in modo non volatile. È necessario considerare il ritardo di circa un secondo tra la modifica dello stato manuale e il salvataggio non volatile.

Indirizzo del dispositivo

- ▶ 0 ... 98 L'indirizzo è preso dai commutatori rotanti
- ▶ 99 L'indirizzo è preso dalla configurazione del dispositivo. L'indirizzo è impostabile con il software di configurazione E-Line.

Procedura di avvio

- ▶ Riavvio: Tutte le uscite sono libere (stato Off)
- ▶ < 1 sec. Le uscite con funzionamento manuale sono impostate secondo lo stato prima dello spegnimento.
- ▶ Uscite in modalità automatica

Se nessun telegramma è ricevuto dopo il riavvio nella modalità "safe state power-on timeout", il modulo entra nella modalità di stato sicuro e imposta le uscite tenendo conto dei valori configurati.

Una volta ricevuto un telegramma di comando valido, le uscite sono controllate dalla comunicazione. Quando nessun aggiornamento di comunicazione è seguito entro "safe state com. timeout", il modulo entra in uno stato sicuro e imposta le uscite in base ai loro valori configurati.

Impiego di FBox specifici per moduli E-Line

L'impiego di FBox specifici per moduli E-Line dalla libreria Fupla S-Bus E-Line consente una messa in esercizio semplice ed efficiente del RIO E-Line.

L'FBox consente di definire e configurare tutte le funzioni possibili del RIO E-Line come il permesso di forzatura manuale, l'impiego della modalità di stato sicuro, il comportamento, il colore dei LED e via dicendo.

Sullo sfondo, l'FBox utilizza il protocollo rapido "E-Line S-Bus" per una comunicazione ad alta velocità tra il master e il RIO.

Adjust Variables	
S-Bus address	11
Comm interval inputs/outputs	On each cycle
Comm interval manual override	On each cycle
Diagnostic:	
Up/download configurations:	
Manual value access:	
Manual override permission	HW + S-Bus restricted
Safe state configurations:	
Global communication:	
Safe state enable.	Apply safe state
Safe state activation timeout	15.000
Power on:	
Safe state enable.	Apply safe state
Safe state power on timeout [30.000
Digital output 0:	
Safe state enable.	Apply safe state
Safe state value.	High
Digital output 1:	
Safe state enable.	Apply safe state
Safe state value.	High
Digital output 2:	
Safe state enable.	Apply safe state
Safe state value.	Low
Digital output 3:	
Safe state enable.	No safe state
Safe state value.	Low
Digital output 4:	
Safe state enable.	No safe state
Safe state value.	Low
Digital output 5:	
Safe state enable.	No safe state
Safe state value.	Low
Digital output 6:	
Safe state enable.	No safe state
Safe state value.	Low
Digital output 7:	
Safe state enable.	No safe state
Safe state value.	Low
Digital output 8:	
Safe state enable.	No safe state

Accesso diretto alle risorse RIO con S-Bus standard per l'invio e la ricezione di telegrammi

Il capitolo che segue descrive le risorse e la mappatura dei parametri per i registri e i flag per la programmazione individuale. Per una programmazione efficiente del PCD, la famiglia di FBox RIO E-Line e i modelli sono idonei per la maggior parte delle applicazioni. Soltanto la programmazione individuale (ad es. l'elenco delle istruzioni) richiede una comunicazione S-Bus standard.

Uscite digitali

Uscita	Valore uscita	Letture/scrittura	Forzata manuale Comunicazione	Letture/Scrittura*	Forzata manuale Locale	Letture/Scrittura**
Uscita digitale 0	Flag 30	RW	Registro 90	RW	Registro 100	R
Uscita digitale 1	Flag 31	RW	Registro 91	RW	Registro 101	R
Uscita digitale 2	Flag 32	RW	Registro 92	RW	Registro 102	R
Uscita digitale 3	Flag 33	RW	Registro 93	RW	Registro 103	R
Uscita digitale 4	Flag 34	RW	Registro 94	RW	Registro 104	R
Uscita digitale 5	Flag 35	RW	Registro 95	RW	Registro 105	R
Uscita digitale 6	Flag 36	RW	Registro 96	RW	Registro 106	R
Uscita digitale 7	Flag 37	RW	Registro 97	RW	Registro 107	R
Uscita digitale 8	Flag 38	RW	Registro 98	RW	Registro 108	R
Uscita digitale 9	Flag 39	RW	Registro 99	RW	Registro 109	R

* Scrivibile soltanto se il permesso S-Bus è impostato nella configurazione, altrimenti la scrittura non ha effetto

** La scrittura su questi registri non ha effetto. Impiegato soltanto se il permesso hardware è impostato nella configurazione

Funzionamento normale: Le uscite sono impostate in base al flag configurato dalla comunicazione.
 Funzionamento manuale: L'uscita è impostata secondo il comando manuale, i flag di comunicazione sono ignorati.
 Stato sicuro: Nel caso in cui la comunicazione sia interrotta, è possibile applicare un valore di stato sicuro, consultare la tabella Configurazione dello stato sicuro.

Formato di registro per forzatura manuale tramite S-Bus (reg. 90 ... 99):

Bit 0 Valore di uscita corrente
 Bit 30 1: uscita attivata in forzatura manuale tramite S-Bus
 Bit 31 1: uscita attivata in forzatura manuale tramite pulsanti locali

Formato di registro per forzatura manuale locale (reg. 100 ... 109):

Bit 0 Valore di uscita corrente
 Bit 31 1: uscita attivata in forzatura manuale tramite pulsanti locali

Configurazione LED

Uscita digitale 0	Registro 300	RW
Uscita digitale 1	Registro 301	RW
Uscita digitale 2	Registro 302	RW
Uscita digitale 3	Registro 303	RW
Uscita digitale 4	Registro 304	RW
Uscita digitale 5	Registro 305	RW
Uscita digitale 6	Registro 306	RW
Uscita digitale 7	Registro 307	RW
Uscita digitale 8	Registro 308	RW
Uscita digitale 9	Registro 309	RW

Formato di registro:
 Bit 0 ... 7 Stato basso I/O Colore LED
 Bit 8 ... 15 Stato basso I/O Codice lampeggio LED
 Bit 16 ... 23 Stato alto I/O Colore LED
 Bit 24 ... 31 Stato alto I/O Codice lampeggio LED

Colore LED
 0: Spento
 1: Rosso
 2: Verde
 3: Arancio (rosso + verde)

Codice di lampeggio LED
 0: Nessun lampeggio
 1: Lampeggio lento (0,5 lampeggi al secondo)
 2: Lampeggio rapido (2 lampeggi al secondo)

Impostazione di fabbrica: Basso: off, Alto: Colore LED 2 (verde), nessun lampeggio

I LED possono essere configurati individualmente a seconda dello stato I/O nel colore e nel codice di lampeggio.

Configurazione dello stato sicuro e della forzatura manuale

Uscita	Abilitazione stato sicuro	Letture/scrittura	Valore stato sicuro	Letture/scrittura
Uscita digitale 0	Flag 320	RW	Flag 350	RW
Uscita digitale 1	Flag 321	RW	Flag 351	RW
Uscita digitale 2	Flag 322	RW	Flag 352	RW
Uscita digitale 3	Flag 323	RW	Flag 353	RW
Uscita digitale 4	Flag 324	RW	Flag 354	RW
Uscita digitale 5	Flag 325	RW	Flag 355	RW
Uscita digitale 6	Flag 326	RW	Flag 356	RW
Uscita digitale 7	Flag 327	RW	Flag 357	RW
Uscita digitale 8	Flag 328	RW	Flag 358	RW
Uscita digitale 9	Flag 329	RW	Flag 359	RW
Comunicazione stato sicuro abilitazione per impostazione predefinita 0 (disabilitata)			Flag 400	RW
Accensione stato sicuro abilitazione per impostazione predefinita 0 (disabilitata)			Flag 401	RW
Timeout di accensione stato sicuro [ms] Valori validi 1000 ... 100.000.000, impostazione predefinita 30.000			Registro 590	RW
Timeout di comunicazione stato sicuro [ms] Valori validi 1000 ... 100.000.000, impostazione predefinita 15.000			Registro 591	RW
Modalità di funzionamento manuale Bit 0: Disabilitata Bit 1: Controllo remoto limitato*, impostazione predefinita 1 Bit 2: Funzionamento locale abilitato, impostazione predefinita 1 Bit 3: Controllo remoto illimitato*, impostazione predefinita 0 I bit possono essere combinati per consentire il funzionamento remoto e locale			Registro 592	RW

*Se il funzionamento manuale è attivato a livello locale sul modulo, il valore di uscita e lo stato manuale non possono essere impostati/ripristinati in remoto

Modalità di funzionamento manuale:

- ▶ Disabilitata (0)
- ▶ Solo funzionamento locale (4, set di bit 2)
- ▶ Funzionamento locale abilitato, limitato in remoto (6, set di bit 1 e 2), impostazione predefinita
- ▶ Funzionamento locale e remoto abilitato (12, set di bit 2 e 3)
- ▶ Solo funzionamento remoto, funzionamento locale disabilitato (8, set di bit 3)

Il flag di abilitazione dello stato sicuro e il valore dello stato sicuro sono combinati nel modo seguente:

- Impostando il flag di abilitazione su 0 si mantiene il valore di uscita non modificato nel caso dell'occorrenza dello stato sicuro.
- Impostando il flag di abilitazione su 1 si scrive il valore di stato sicuro nel caso dell'occorrenza dello stato sicuro.

Informazioni sul dispositivo

Versione firmware (decimale xxyzz, 10802 → 1.08.02)	Registro 600	R
Numero di registri supportati	Registro 601	R
Numero di flag supportati	Registro 602	R
Tipo di prodotto (stringa ASCII)***	Registro 605 ... 608	R
Versione hardware (Hex)	Registro 609	R
Numero seriale (Hex)	Registro 611 ... 612	R
Protocollo di comunicazione (1: slave S-Bus, 3: Modbus)	Registro 620	R
Velocità di comunicazione in baud	Registro 621	R
Abilitazione Autobaud di comunicazione (0: disabilitata, 1: abilitata)	Registro 622	R
Ritardo comunicazione TN *	Registro 623	R
Ritardo comunicazione TS **	Registro 624	R
Indirizzo modulo di comunicazione	Registro 626	R

* Tempo in 0,1 ms (ad es. 2 significa 200 us) prima dell'attivazione dell'impostazione della modalità d'invio driver della linea RS-485 (usato solo per il protocollo slave S-Bus)

** Tempo in 0,1 ms (ad es. 2 significa 200 us) prima d'invitare il primo carattere dopo l'attivazione del driver della linea (usato soltanto per il protocollo slave S-Bus)

*** I quattro registri contengono i caratteri ASCII del tipo di prodotto.

Ad es. per PCD1.A2000-A20:

0605: 50434431H

0606: 2E413230H

0607: 30302D41H

0608: 32300000H

Modbus soddisfa i requisiti per i protocolli di comunicazione standard. Si basa su RTU Modbus. Il software di configurazione basato su Windows è necessario per attivare e configurare i parametri di comunicazione Modbus. L'indirizzo del dispositivo può essere impostato con i commutatori rotanti sul lato anteriore del modulo. I parametri di configurazione così come lo stato di forzatura manuale e il valore sono salvati in modo non volatile. È necessario considerare il ritardo di circa un secondo tra la modifica dello stato manuale e il salvataggio non volatile.

Indirizzo del dispositivo

- ▶ 0 ... 98 L'indirizzo è preso dai commutatori rotanti
- ▶ 99 L'indirizzo è preso dalla configurazione del dispositivo. L'indirizzo è impostabile con il software di configurazione E-Line.

Procedura di avvio

- ▶ Riavvio: Tutte le uscite sono libere (stato Off)
- ▶ <1 sec. Le uscite con funzionamento manuale sono impostate secondo lo stato prima dello spegnimento.
- ▶ Uscite in modalità automatica
Se nessun telegramma è ricevuto dopo il riavvio nella modalità "safe state power-on timeout", il modulo entrerà nella modalità di stato sicuro e imposta le uscite tenendo conto dei valori configurati.
Una volta ricevuto un telegramma di comando valido, le uscite sono controllate dalla comunicazione.
Quando nessun aggiornamento di comunicazione è seguito entro "safe state com. timeout", il modulo entra in uno stato sicuro e imposta le uscite in base ai loro valori configurati.

Il capitolo che segue descrive le risorse e la mappatura dei parametri per i registri e i flag (=bobine).

Servizi Modbus supportati:

- ▶ Codice funzione 1 (lettura uscite)
- ▶ Codice funzione 3 (lettura registri)
- ▶ Codice funzione 15 (scrittura uscite multiple)
- ▶ Codice funzione 16 (scrittura registri multipli)

Letture bobine - coils

Richiesta							
Indirizzo	Funzione	Indirizzo avvio		Numero di bobine da leggere		CRC	
0 ... 254	1	Byte alti	Byte bassi	Byte alti	Byte bassi	Byte alti	Byte bassi

Risposta							
Indirizzo	Funzione	N. di byte	Dati			CRC	
0 ... 254	1	0 ... 256	Bobina 0 ... 7	Bobina 8 ... 15	...	Byte alti	Byte bassi

Scrittura bobine - coils

Richiesta										
Indirizzo	Funzione	Indirizzo avvio		Numero di bobine da scrivere		Dati bobina			CRC	
0 ... 254	15	Byte alti	Byte bassi	Byte alti	Byte bassi	N. di byte	Bobina 0 ... 7	...	Byte alti	Byte bassi

Risposta							
Indirizzo	Funzione	Indirizzo avvio		Numero di bobine scritte		CRC	
0 ... 254	15	Byte alti	Byte bassi	Byte alti	Byte bassi	Byte alti	Byte bassi

Letture registro

Richiesta							
Indirizzo	Funzione	Indirizzo avvio		N. di registri da leggere		CRC	
0 ... 254	3	Byte alti	Byte bassi	Byte alti	Byte bassi	Byte alti	Byte bassi

Risposta							
Indirizzo	Funzione	N. di byte	Registro indirizzo di avvio + 0		Indir + n	CRC	
0 ... 254	3	0 ... 256	Byte alti	Byte bassi	...	Byte alti	Byte bassi

Scrittura registro

Richiesta											
Indirizzo	Funzione	Indirizzo avvio		N. di registri		N. di byte	Parola dati: Indir avvio + 0		Indir + n	CRC	
0 ... 254	16	Byte alti	Byte bassi	Byte alti	Byte bassi	2 ... 256	Byte bassi	Byte alti	...	Byte alti	Byte bassi

Risposta							
Indirizzo	Funzione	Indirizzo avvio		N. di registri scritti		CRC	
0 ... 254	16	Byte alti	Byte bassi	Byte alti	Byte bassi	Byte alti	Byte bassi

Il CRC deve essere calcolato sui byte del telegramma prima di iniziare con il campo dell'indirizzo fino all'ultimo byte dati. Il CRC deve essere collegato ai dati. Consultare l'appendice del presente documento per trovare un esempio. Per maggiori dettagli, fare riferimento alla documentazione Modbus disponibile al pubblico www.modbus.org.

Uscite digitali

Uscita	Valore uscita	Letture/scrittura	Comunicazione forzata manuale	Letture/Scrittura*	Forzata manuale locale	Letture/Scrittura*
Uscita digitale 0	Coil 30	RW	Valore reg. 180 Abilitazione reg. 181	RW	Valore reg. 200 Abilitazione reg. 201	R
Uscita digitale 1	Coil 31	RW	Valore reg. 182 Abilitazione reg. 183	RW	Valore reg. 202 Abilitazione reg. 203	R
Uscita digitale 2	Coil 32	RW	Valore reg. 184 Abilitazione reg. 185	RW	Valore reg. 204 Abilitazione reg. 205	R
Uscita digitale 3	Coil 33	RW	Valore reg. 186 Abilitazione reg. 187	RW	Valore reg. 206 Abilitazione reg. 207	R
Uscita digitale 4	Coil 34	RW	Valore reg. 188 Abilitazione reg. 189	RW	Valore reg. 208 Abilitazione reg. 209	R
Uscita digitale 5	Coil 35	RW	Valore reg. 190 Abilitazione reg. 191	RW	Valore reg. 210 Abilitazione reg. 211	R
Uscita digitale 6	Coil 36	RW	Valore reg. 192 Abilitazione reg. 193	RW	Valore reg. 212 Abilitazione reg. 213	R
Uscita digitale 7	Coil 37	RW	Valore reg. 194 Abilitazione reg. 195	RW	Valore reg. 214 Abilitazione reg. 215	R
Uscita digitale 8	Coil 38	RW	Valore reg. 196 Abilitazione reg. 197	RW	Valore reg. 216 Abilitazione reg. 217	R
Uscita digitale 9	Coil 39	RW	Valore reg. 198 Abilitazione reg. 199	RW	Valore reg. 218 Abilitazione reg. 219	R

* Scrivibile soltanto se il permesso Modbus è impostato nella configurazione, altrimenti la scrittura non ha effetto

** La scrittura su questi registri non ha effetto. Impiegato soltanto se il permesso hardware è impostato nella configurazione

Funzionamento normale: Le uscite sono impostate in base al flag configurato dalla comunicazione.
 Funzionamento manuale: L'uscita è impostata secondo il comando manuale, i flag di comunicazione sono ignorati.
 Stato sicuro: Nel caso in cui la comunicazione sia interrotta, è possibile applicare un valore di stato sicuro, consultare la tabella Configurazione dello stato sicuro.

Formato di registro per forzatura manuale tramite Modbus (reg. 180 ... 199):

Valore reg. Bit 0 Valore di uscita corrente
 Abilitazione reg. Bit 14 1: uscita attivata in forzatura manuale tramite Modbus
 Abilitazione reg. Bit 15 1: uscita attivata in forzatura manuale tramite pulsanti locali

Formato di registro per forzatura manuale locale (reg. 200 ... 219):

Valore reg. Bit 0 Valore di uscita corrente
 Abilitazione reg. Bit 15 1: uscita attivata in forzatura manuale tramite pulsanti locali

Configurazione LED

Uscita digitale 0	Uscita L, reg. 600 Uscita H, reg. 601	RW
Uscita digitale 1	Uscita L, reg. 602 Uscita H, reg. 603	RW
Uscita digitale 2	Uscita L, reg. 604 Uscita H, reg. 605	RW
Uscita digitale 3	Uscita L, reg. 606 Uscita H, reg. 607	RW
Uscita digitale 4	Uscita L, reg. 608 Uscita H, reg. 609	RW
Uscita digitale 5	Uscita L, reg. 610 Uscita H, reg. 611	RW
Uscita digitale 6	Uscita L, reg. 612 Uscita H, reg. 613	RW
Uscita digitale 7	Uscita L, reg. 614 Uscita H, reg. 615	RW
Uscita digitale 8	Uscita L, reg. 616 Uscita H, reg. 617	RW
Uscita digitale 9	Uscita L, reg. 618 Uscita H, reg. 619	RW

Formato di registro:
 Uscita L, Bit 0 ... 7 Stato basso I/O Colore LED
 Uscita L, Bit 8 ... 15 Stato basso I/O Codice lampeggio LED
 Uscita L, Bit 0 ... 7 Stato alto I/O Colore LED
 Uscita L, Bit 8 ... 15 Stato alto I/O Codice lampeggio LED

Colore LED
 0: Spento
 1: Rosso
 2: Verde
 3: Arancio (rosso + verde)

Codice di lampeggio LED
 0: Nessun lampeggio
 1: Lampeggio lento (0,5 lampeggi al secondo)
 2: Lampeggio rapido (2 lampeggi al secondo)

Impostazione di fabbrica: Basso: off, Alto: Colore LED 2 (verde), nessun lampeggio

I LED possono essere configurati individualmente a seconda dello stato I/O nel colore e nel codice di lampeggio.

Configurazione dello stato sicuro e della forzatura manuale

Uscita	Abilitazione stato sicuro	Letture/scrittura	Valore stato sicuro	Letture/scrittura
Uscita digitale 0	Coil 320	RW	Coil 350	RW
Uscita digitale 1	Coil 321	RW	Coil 351	RW
Uscita digitale 2	Coil 322	RW	Coil 352	RW
Uscita digitale 3	Coil 323	RW	Coil 353	RW
Uscita digitale 4	Coil 324	RW	Coil 354	RW
Uscita digitale 5	Coil 325	RW	Coil 355	RW
Uscita digitale 6	Coil 326	RW	Coil 356	RW
Uscita digitale 7	Coil 327	RW	Coil 357	RW
Uscita digitale 8	Coil 328	RW	Coil 358	RW
Uscita digitale 9	Coil 329	RW	Coil 359	RW
Comunicazione stato sicuro abilitazione per impostazione predefinita 0 (disabilitata)			Coil 400	RW
Accensione stato sicuro abilitazione per impostazione predefinita 0 (disabilitata)			Coil 401	RW
Timeout di accensione stato sicuro [ms] Valori validi 1000 ... 100.000.000, impostazione predefinita 30.000			Reg. 1180, 1181	RW
Timeout di comunicazione stato sicuro [ms] Valori validi 1000 ... 100.000.000, impostazione predefinita 15.000			Reg. 1182, 1183	RW
Modalità di funzionamento manuale Bit 0: Disabilitata Bit 1: Controllo remoto limitato*, impostazione predefinita 1 Bit 2: Funzionamento locale abilitato, impostazione predefinita 1 Bit 3: Controllo remoto illimitato*, impostazione predefinita 0 I bit possono essere combinati per consentire il funzionamento remoto e locale			Registro 1184	RW

* Se il funzionamento manuale è attivato a livello locale sul modulo, il valore di uscita e lo stato manuale non possono essere impostati/ripristinati in remoto

Modalità di funzionamento manuale:

- ▶ Disabilitata (0)
- ▶ Solo funzionamento locale (4, set di bit 2)
- ▶ Funzionamento locale abilitato, limitato in remoto (6, set di bit 1 e 2), impostazione predefinita
- ▶ Funzionamento locale e remoto abilitato (12, set di bit 2 e 3)
- ▶ Solo funzionamento remoto, funzionamento locale disabilitato (8, set di bit 3)

Il flag di abilitazione dello stato sicuro e il valore dello stato sicuro sono combinati nel modo seguente:

- Impostando il flag di abilitazione (coil) su 0 si mantiene il valore di uscita non modificato nel caso dell'occorrenza dello stato sicuro.
- Impostando il flag di abilitazione (coil) su 1 si scrive il valore di stato sicuro nel caso dell'occorrenza dello stato sicuro.

Informazioni sul dispositivo

Versione firmware (decimale xyzzy, 10802 → 1.08.02)	Registro 1200	R
Numero di registri supportati	Registro 1202	R
Numero di flag supportati	Registro 1204	R
Tipo di prodotto (stringa ASCII)*	Registro 1210 ... 1217	R
Versione hardware (Hex)	Registro 1218	R
Numero seriale (Hex)	Registro 1222 ... 1224	R
Protocollo di comunicazione (1: Slave S-Bus, 3: Modbus)	Registro 1240	R
Velocità di comunicazione in baud	Registro 1242	R
Abilitazione Autobaud di comunicazione (0: disabilitata, 1: abilitata)	Registro 1244	R
Modalità di comunicazione 0: 8,E,1; 1: 8,O,1; 2: 8,N,2; 3: 8,N,1	Registro 1250	R
Indirizzo modulo di comunicazione	Registro 1252	R

* Gli otto registri contengono i caratteri ASCII del tipo di prodotto.
Ad es. per PCD1.A2000-A20:
1210...1217: 5043H | 4431H | 2E41H | 3230H | 3030H | 2D41H | 3230H | 0000H



ATTENZIONE

Questi apparecchi devono essere installati esclusivamente da elettricisti specializzati, onde evitare rischi di incendio o pericoli di scosse elettriche.



AVVERTIMENTO

Il prodotto non è destinato ad essere utilizzato in applicazioni critiche per la sicurezza, il suo utilizzo in applicazioni critiche per la sicurezza è incerto.



AVVERTIMENTO

Il dispositivo non è adatto ad aree non a prova di esplosione e agli ambiti di utilizzo esclusi da EN 61010, parte 1.



AVVERTIMENTO - Sicurezza

Prima della messa in esercizio del dispositivo, verificare la conformità con la tensione nominale (vedere dati di targa). Controllare che i cavi di allacciamento siano esenti da danni e che non siano sotto tensione in fase di cablaggio del dispositivo.



NOTA

Per evitare la presenza di umidità nell'unità in seguito alla formazione di acqua di condensa, prima del collegamento lasciare il apparecchi per circa mezz'ora a temperatura ambiente.



PULIZIA

I moduli possono essere puliti, senza tensione, con un panno asciutto o un panno inumidito con una soluzione di sapone. Per pulire i moduli, non utilizzare mai sostanze corrosive o prodotti contenenti solventi.



MANUTENZIONE

I moduli sono esenti da manutenzione. In caso di danni dovuti al trasporto o all'immagazzinaggio, l'utente non deve eseguire riparazioni.



GARANZIA

L'apertura del modulo invalida la garanzia.



Direttiva RAEE (rifiuti di apparecchiature elettriche ed elettroniche) 2012/19/CE

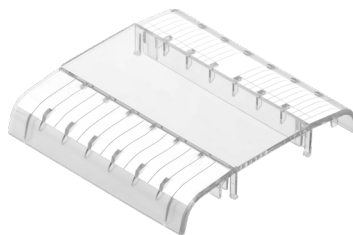
Il prodotto non deve essere smaltito con altri rifiuti domestici. Verificare la presenza dei centri di raccolta o dei centri di riciclo autorizzati a voi più vicini. Lo smaltimento corretto delle apparecchiature non più funzionanti contribuirà a prevenire potenziali conseguenze negative per l'ambiente e per la salute umana!



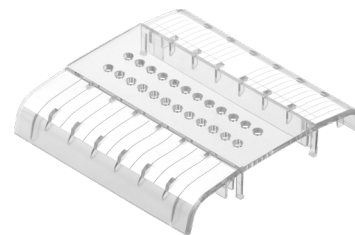
Marchio di conformità della EAC per le esportazioni di macchinari per la Russia, il Kazakistan e la Bielorussia.



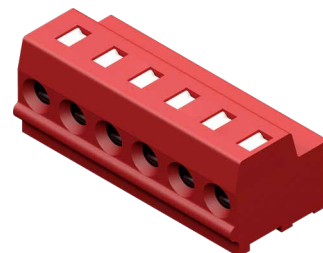
PCD1.A1000-A20



PCD1.K0206-005



PCD1.K0206-025



Set di terminali
32304321-003-S

Dettagli dell'ordine

Tipo	Descrizione breve	Descrizione	Peso
PCD1.A1000-A20	RIO E-Line Serie S 10DO	Modulo di uscita digitale E-Line Serie S Livello operativo con forzatura manuale per tutte le uscite LED di stato per le uscite Alimentazione 24 VCC 10 uscite digitali 24 VCC (12...32 VCC/0,5 A) 1 interfaccia RS-485 (S-Bus e Modbus) 1 interfaccia di servizio USB	200 g
PCD1.K0206-005	Set di etichette E-Line 5 × 6 UD*	Set di copertura ed etichettatura E-Line composto da 5 coperture (6 UD = 105 mm) e moduli di etichettatura per il montaggio in un armadio elettrico di automazione	365 g
PCD1.K0206-025	Set di etichette E-Line 5 × 6 UD* con fori	Set di copertura ed etichettatura E-Line con fori composto da 5 × coperture (6 UD = 105 mm) con fori per forzatura manuale e moduli di etichettatura per montaggio nell'armadio elettrico di automazione	365 g
32304321-003-S	Set di terminali	Terminale a 6 pin. Set di 6 morsettiere	40 g

* Unità di divisione UD corrisponde a 17,5 mm

Saia-Burgess Controls AG

Bahnhofstrasse 18 | 3280 Murten, Svizzera
T +41 26 580 30 00 | F +41 26 580 34 99
www.saia-pcd.com

support@saia-pcd.com | www.sbc-support.com