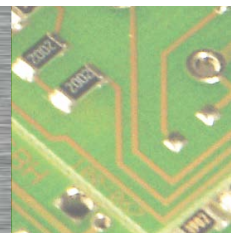


PCD3.E500

6 ingressi digitali, 230 VAC, 10/20 ms, separazione galvanica, logica positiva



Modulo equipaggiato con 6 ingressi per corrente alternata con separazione galvanica. Gli ingressi sono configurati per il funzionamento in logica positiva e sono dotati di un morsetto comune denominato "COM". Viene utilizzata solo la semi-onda positiva della corrente alternata.

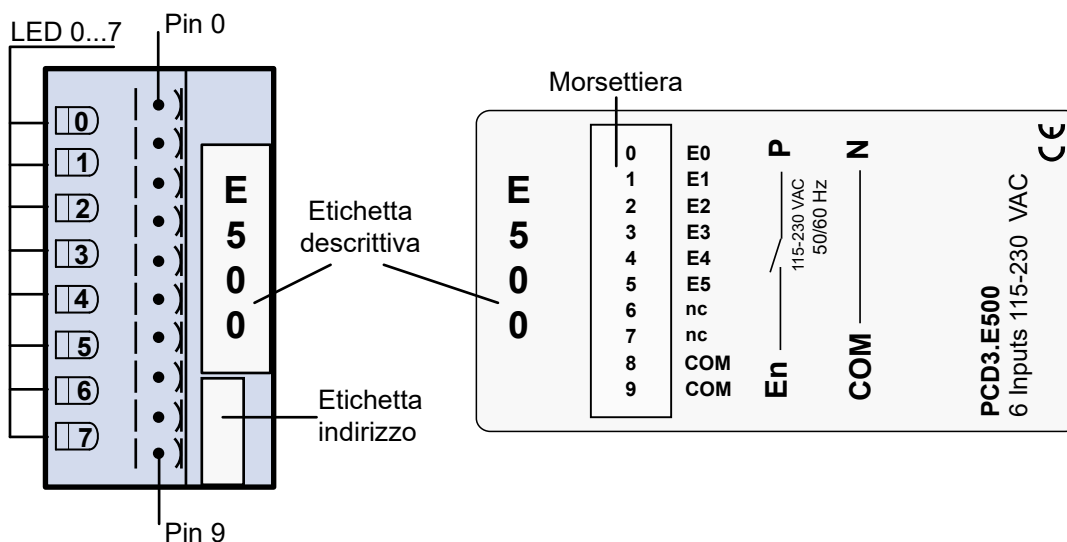
Dati tecnici

Numero di ingressi	6, galvanicamente isolati dalla CPU, logica positiva, tutti gli ingressi vengono gestiti con la stessa fase
Tensione d'ingresso	115/230 VAC 50/60 Hz, sinusoidale (80 ... 250 VAC)
Corrente in ingresso	115 VAC: 5 ... 6 mA (wattless current) 230 VAC: 10 ... 12 mA (wattless current)
Ritardo di ingresso commutazione-on commutazione-off	tipicamente 10 ms; max. 20 ms tipicamente 20 ms; max. 30 ms
LED	alimentati direttamente dalla corrente in ingresso
Immunità ai disturbi conformemente a IEC 801-4	4 kV in accoppiamento diretto 2 kV in accoppiamento capacitivo (sull'insieme dei fili)
Tensione di isolamento	2000 VAC, 1 min
Resistenza di isolamento	100 MΩ/500 VCC
Tensione di isolamento optoisolatore	2.5 kV
Corrente assorbita (dal bus interno a +5 V)	< 1 mA
Corrente assorbita (dal bus interno a V+)	0 mA
Assorbimento esterno	0 mA
Collegamenti	Morsettiera innestabile a molla per I/O 10 poli per conduttori max. 2,5 mm ² , numerazione 0 ... 9, connettore tipo A incluso



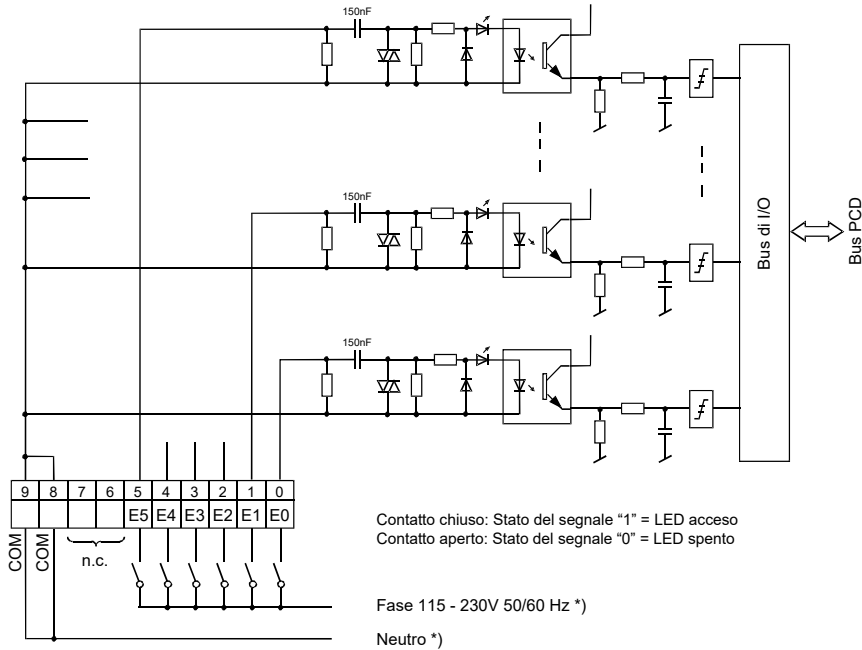
PCD3.E500

LED e collegamenti



Circuito d'uscita e assegnazione dei morsetti

Logica positiva:

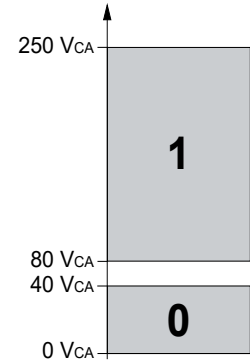


Contatto chiuso: Stato del segnale "1" = LED acceso
 Contatto aperto: Stato del segnale "0" = LED spento

Fase 115 - 230V 50/60 Hz *)
 Neutro *)

*) o disposizione inversa, se le leggi/norme locali lo consentono

Livello di ingresso



	Il modulo PCD3.E500 è certificato secondo UL 508. Non è possibile il funzionamento compatibile con UL61010.
	I moduli e i morsetti di I/O devono essere inseriti e rimossi esclusivamente dopo aver scollegato il HPCD dall'alimentazione. L'alimentatore esterno di moduli anche devono essere scollegati.

Norme di installazione

Per ragioni di sicurezza non è permesso collegare sullo stesso modulo tensioni inferiori a 50 V e basse tensioni (50 ... 250 V). Se un modulo è collegato alla bassa tensione (50 ... 250 V), per tutti gli elementi collegati galvanicamente a questo sistema devono essere utilizzati componenti omologati per l'uso in bassa tensione. Utilizzando basse tensioni, tutti i contatti a relè di un modulo devono essere collegati allo stesso circuito per fare in modo che su una fase del modulo ci sia un unico fusibile di protezione comune. I singoli circuiti di carico possono invece essere protetti individualmente da un fusibile.



PCD3.E500



4 405 4954 0

Dati di ordinazione

Modello	Breve descrizione	Descrizione	Peso
PCD3.E500	Modulo di 6 ingresso digitale, 110 ... 240 VCA, 20 ms	Modulo di ingresso digitale, 6 ingressi, 110 ... 240 VCA, funzionamento sorgente e sink, ritardo di ingresso 20 ms, connessione con morsetti a molla innestabili, connettore tipo A (4 405 4954 0) incluso	100 g

Dati di ordinazione accessori

Modello	Breve descrizione	Descrizione	Peso
4 405 4954 0	Tipo di morsettiera "A"	Morsettiera innestabile a molla per I/O 10 poli per conduttori max. 2,5 mm ² , marcatura da 0 a 9	15 g

**ATTENZIONE**

Questi apparecchi devono essere installati esclusivamente da elettricisti specializzati, onde evitare rischi di incendio o pericoli di scosse elettriche.

**AVVERTIMENTO**

Il prodotto non è destinato ad essere utilizzato in applicazioni critiche per la sicurezza, il suo utilizzo in applicazioni critiche per la sicurezza è incerto.

**AVVERTIMENTO**

Il dispositivo non è adatto ad aree non a prova di esplosione e agli ambiti di utilizzo esclusi da EN61010, parte 1.

**AVVERTIMENTO - Sicurezza**

Prima della messa in esercizio del dispositivo, verificare la conformità con la tensione nominale (vedere dati di targa). Controllare che i cavi di allacciamento siano esenti da danni e che non siano sotto tensione in fase di cablaggio del dispositivo.

Non utilizzare il dispositivo danneggiato!

**NOTA**

Per evitare la presenza di umidità nell'unità in seguito alla formazione di acqua di condensa, prima del collegamento lasciare il apparecchi per circa mezz'ora a temperatura ambiente.

**PULIZIA**

I moduli possono essere puliti, senza tensione, con un panno asciutto o un panno inumidito con una soluzione di sapone. Per pulire i moduli, non utilizzare mai sostanze corrosive o prodotti contenenti solventi.

**MANUTENZIONE**

I moduli sono esenti da manutenzione.
In caso di danni, l'utente non deve eseguire riparazioni.

**GARANZIA**

L'apertura del modulo invalida la garanzia.

Osservare e conservare il manuale d'uso.
Consegnare il manuale d'uso al proprietario successivo.



Direttiva RAEE (rifiuti di apparecchiature elettriche ed elettroniche) 2012/19/CE
Il prodotto non deve essere smaltito con altri rifiuti domestici. Verificare la presenza dei centri di raccolta o dei centri di riciclo autorizzati a voi più vicini. Lo smaltimento corretto delle apparecchiature non più funzionanti contribuirà a prevenire potenziali conseguenze negative per l'ambiente e per la salute umana!



Marchio di conformità della EAC per le esportazioni di macchinari per la Russia, il Kazakistan e la Bielorussia.

Vendite e assistenza

Per il supporto applicativo, le specifiche attuali, i prezzi o il nome del distributore autorizzato più vicino, si prega di contattare uno dei seguenti uffici.

ASIA PACIFIC

Honeywell Process Solutions,
(TAC) hfs-tac-support@honeywell.com

Australia

Honeywell Limited
Phone: +(61) 7-3846 1255
FAX: +(61) 7-3840 6481
Toll Free 1300-36-39-36
Toll Free Fax:
1300-36-04-70

China – PRC - Shanghai

Honeywell China Inc.
Phone: (86-21) 5257-4568
Fax: (86-21) 6237-2826

Singapore

Honeywell Pte Ltd.
Phone: +(65) 6580 3278
Fax: +(65) 6445-3033

South Korea

Honeywell Korea Co Ltd
Phone: +(822) 799 6114
Fax: +(822) 792 9015

EMEA

Honeywell Process Solutions,
Phone: +80012026455 or
+44 (0)1344 656000

Email: (Sales)
FP-Sales-Apps@Honeywell.com
o
(TAC) hfs-tac-support@honeywell.com

AMERICA'S

Honeywell Process Solutions,
Phone: (TAC) 1-800-423-9883 or
215/641-3610
(Sales) 1-800-343-0228

Email: (Sales)
FP-Sales-Apps@Honeywell.com
o
(TAC) hfs-tac-support@honeywell.com

Garanzia/Rimedio

Honeywell garantisce che i propri prodotti sono esenti da difetti nei materiali e nella manodopera. Per informazioni sulla garanzia, contattare l'ufficio vendite più vicino. Durante il periodo di validità della garanzia, Honeywell provvederà alla riparazione o alla sostituzione senza alcun addebito degli articoli restituiti e riscontrati difettosi. Tale azione costituisce l'unico risarcimento per l'Acquirente e **sostituisce tutte le altre garanzie, esplicite o implicite, comprese quelle relative alla commerciabilità e all'idoneità ad uno scopo particolare.** I dati tecnici sono soggetti a modifica senza alcun preavviso. Le informazioni fornite nel presente documento sono da ritenere accurate ed affidabili. Tuttavia, Honeywell non si assume alcuna responsabilità in merito al loro impiego.

Honeywell fornisce assistenza in merito alle applicazioni tramite il proprio personale, il proprio materiale informativo ed il proprio sito Web; tuttavia è responsabilità del cliente verificare l'idoneità del prodotto all'applicazione.

Dati e specifiche tecniche sono soggette a modifiche senza preavviso.

Per maggiori informazioni

Per ulteriori informazioni su ControlEdge PCD, visitate il nostro sito web www.honeywellprocess.com/ControlEdgePCD o contattate il vostro account manager Honeywell.

Honeywell Process Solutions

2101 CityWest Blvd, Houston TX 77042
Honeywell House, Skimped Hill Lane



Bracknell, Berkshire, England RG12 1EB UK ©2020 Honeywell International Inc.
Building #1, 555 Huanke Road,

Zhangjiang Hi-Tech Industrial Park,
Pudong New Area, Shanghai 201203

Numero del documento: 51-52-03-69-IT
Rev. 4.1
Novembre 2020