



Guide d'installation du PG5 V 2.3

Table des matières

1	<i>DVD pour Saia PG5® Suite</i>	3
1.1	Démarrage	3
1.2	Documentations disponibles avec le DVD.....	3
2	<i>Installation et compatibilité</i>	3
2.1	Performances minimums de l'ordinateur.....	3
2.2	Conditions préalables à l'installation.....	3
2.3	Compatibilité avec les anciens systèmes d'exploitation Windows.....	4
2.4	Setups 32 ou 64 bits ?.....	4
2.5	Versions de Firmware - COSinus.....	4
2.6	Installation de plusieurs versions de PG5 sur un même ordinateur.	4
2.7	Compatibilité avec les projets V 1.4 et PG5 V2.1 à V2.2.....	5
2.8	Compatibilité des FBoxes écrites pour PG5 V2.0 ou V2.1	5
2.9	Compatibilité des FBoxes écrites pour PG5 V1.4	5
2.10	Restrictions de compatibilité par rapport à la version PG5 V1.4.....	6
2.11	Licence et enregistrement des utilisateurs	6
3	<i>Installer PG5 Suite</i>	8
4	<i>Installation de la licence</i>	15
4.1	Introduction.....	15
4.2	Version de démonstration	15
4.3	Installation d'une licence délivrée sous la forme d'un fichier 'USER.KEY'	16
4.4	Installation d'une licence délivrée sous la forme d'un mot de passe.....	17
4.5	Comment déterminer si la version de PG5 est une version de démonstration.....	18
5	<i>Installation en mode silence</i>	20

1 DVD pour Saia PG5® Suite

Numéro d'article: 4717 48820

1.1 Démarrage

Insérer le DVD d'installation dans le lecteur de l'ordinateur et se référer aux pages de navigation. Choisir le programme à installer:

Saia PG5® Suite ou **Saia PG5® Stand Alone.**

1.2 Documentations disponibles avec le DVD

La documentation peut être consultée sur le DVD, depuis la page de navigation ou sur le site web du support: <http://www.sbc-support.com>

2 Installation et compatibilité

2.1 Performances minimums de l'ordinateur

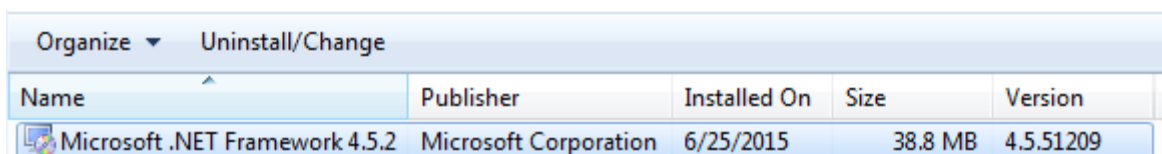
PG5 2.3 et Web Editor 8 fonctionnent sous:

- Windows 7 32 et 64 bit avec Service Pack 1
- Windows 10

Pour obtenir de bonnes performances, nous recommandons d'installer PG5 2.3 sur un ordinateur avec un processeur multi-cœur de minimum 2 GHz et une mémoire RAM d'un minimum de 4 GB (8GB ou plus sont recommandés). L'installation du software nécessite un espace disque disponible d'au minimum 700 MB.

2.2 Conditions préalables à l'installation

'Microsoft .Net Framework 4.5.2' doit être installé sur l'ordinateur avant installation du PG5 2.3. Il est possible de le vérifier sous la liste des applications installées sous 'Programs and Features' dans le 'Control Panel'.



Name	Publisher	Installed On	Size	Version
Microsoft .NET Framework 4.5.2	Microsoft Corporation	6/25/2015	38.8 MB	4.5.51209

Si nécessaire le setup d'installation est disponible sur de DVD d'installation:

'<DVD Drive>:\Windows\DotNet\DotNet 4.5.2\NDP452-KB2901907-x86-x64-AIIOS-ENU.exe

2.3 Compatibilité avec les anciens systèmes d'exploitation Windows

PG5 V2.3 n'est pas conçu pour fonctionner sous les systèmes d'exploitation: Windows 95, 98, ME, NT, 2000 et XP.

2.4 Setups 32 ou 64 bits ?

Nouveau, l'installation des programmes PG5 V 2.3 sont supportés avec un installeur unique qui différencie automatiquement l'installation pour un système d'exploitation Windows 32 ou 64 bits. Exemple : Setup PG5 Suite V2.3.113.xxx.exe

2.5 Versions de Firmware - COSinus

Pour profiter pleinement des fonctionnalités de la nouvelle version du PG5. Il est important d'utiliser les plateformes PCD équipées de la dernière version du firmware COSinus version 1.2x.

La dernière version de firmware COSinus 1.2x est disponible:

- Avec l'aide de l'Update Manager sous le répertoire: 'C:\Users*UserName*\Documents\SBC\PG5 V2.3.1xx\Firmware
- Sur le site de notre support: <http://www.saia-support.com>
- Sur le DVD d'installation: '<DVD drive>:\Firmware Files'.

2.6 Installation de plusieurs versions de PG5 sur un même ordinateur.

Plusieurs versions de PG5 avec des changements majeurs peuvent être installées en parallèle sur le même ordinateur. C'est l'installeur du PG5 qui accepte ou refuse l'installation en parallèle des différentes versions, selon l'importance des corrections apportées. En cas de refus, les corrections sont mineurs, l'installeur informe l'utilisateur que la version précédente doit être désinstallée, il convient alors d'accepter ou mettre fin à l'installation.

Par défaut, l'installation en parallèle de différentes versions majeures du PG5 sur le même ordinateur applique aussi des chemins d'installation différents pour le programme, les bibliothèques, la sauvegarde des projets, la sauvegarde des templates, ...

Nous pouvons ainsi garantir que les projets sont toujours ouverts et construits avec la version de PG5 et les bibliothèques correspondantes.

Comment pouvons-nous, pour chaque version de PG5, trouver facilement les chemins d'installations du programme PG5, des bibliothèques FBoxes de l'éditeur Fupla et les projets d'application de son utilisateur ?

Nous recommandons de procéder comme suit :

- Démarrer le Project Manager du PG5 de la version souhaitée. (SPM)
- Sélectionner le menu « Tools, Options » pour afficher les paramètres « Directories ».

☐ Directories	
Applications Directory <\$AppsDir>	C:\Program Files (x86)\SBC\PG5 \$2.3.047
Local Directory <\$LocalDir>	C:\Users*e814683\Documents\SBC\PG5 \$2.3.0xx\LocalDir
Projects Directory <\$ProjectsDir>	C:\Users*e814683\Documents\SBC\PG5 \$2.3.1xx\Projects
Libraries Directory <\$LibsDir>	C:\Users*e814683\Documents\SBC\PG5 \$2.3.1xx\Libs
Templates Directory <\$TplDir>	C:\Users*e814683\Documents\SBC\PG5 \$2.3.1xx\Templates

UserName : Ce répertoire porte un nom spécifique pour chaque compte utilisateur.

\$2.3.1xx : Numéro de version du PG5 sans les deux derniers chiffres de droite.

Symbole interne à PG5 :	Ces chemins permettent de localiser les informations suivantes :
Application Directory	Chemin d'installation du programme PG5.
Local Directory	Chemin avec les configurations du PG5.
Projects Directory	Chemin qui contient les projets d'applications PG5.
Library Directory	Chemin d'installation des bibliothèques FBoxes pour l'éditeur Fupla.
Template Directory	Chemin qui contient les fichiers modèles pour l'éditeur Fupla et Graftec.

2.7 Compatibilité avec les projets V 1.4 et PG5 V2.1 à V2.2

Les projets PG5 V1.4 et V2.0 à V2.2 sont compatibles avec PG5 V2.3. Après importation de ces projets dans la nouvelle version PG5 V 2.3, les fichiers sont convertis au nouveau format et ne doivent plus être ouverts avec l'ancienne version.

Par défaut, l'installation en parallèle de différentes versions de PG5 sur le même ordinateur applique des chemins d'installation différents pour chaque version de PG5. Nous recommandons d'utiliser des répertoires de projets différents pour chaque version de PG5 et de ne pas les mélanger.

Les projets réalisés avec la version PG5 V1.4 et V2.0 à V2.2 doivent être importés ou restaurés dans PG5 V 2.3. Cela crée une copie du projet et convertit tous les fichiers au nouveau format. Le projet original n'est pas modifié.

Saia Burgess Controls a pris toutes les précautions pour garantir la compatibilité entre les projets PG5 V1.4 et V2.0 à V2.3. Mais les anciens projets réalisés avec PG5 1.0 à 1.3, PG4 ou PG3 n'ont pas été complètement testés.

Si certains projets doivent être importés à partir de ces anciennes versions de software, nous suggérons de faire l'essai. Si des erreurs se produisent lors de la conversion ou de la compilation après l'importation, il est toujours possible d'importer les projets dans la version PG5 V1.4 puis vers la version V2.3.

2.8 Compatibilité des FBoxes écrites pour PG5 V2.0 à V2.2

Les bibliothèques de FBoxes écrites pour PG5 V2.0 à V2.2 sont complètement compatibles avec PG5 V 2.3. Il n'y a aucune modification concernant les fichiers de définition, sources et aides.

2.9 Compatibilité des FBoxes écrites pour PG5 V1.4

Les bibliothèques de FBoxes ont été modifiées avec un nouveau format de fichier: extension pour les fichiers '*.lin', nouvelle convention pour le support des fichiers dépendant de la langue, nouveau format pour les aides - chm.

Toutes les bibliothèques Saia Burgess Controls installées avec une version plus récente que PG5 V1.4 sont déjà mises à jour avec le nouveau format et compatibles avec les projets de la précédente version. Même les anciennes bibliothèques comme Heavac Dialog et Room Controller V10 sont à jour.

Les bibliothèques écrites par les utilisateurs peuvent être converties de trois manières différentes.

Le nouveau gestionnaire de bibliothèques disponible dans le Saia PG5 Project Manager offre un nouveau bouton "Library Converter" pour importer et mettre à jour les bibliothèques de FBoxes délivrées pour la précédente version.

Saia PG5 FBox Builder peut importer et mettre à jour la bibliothèque dans un nouveau projet et créer un installateur pour un PG5 récent.

(Ouvrir le FBox Builder, menu "Import, Family ...", sélectionner le répertoire où se trouvent les FBoxes et construire l'installateur).

Remarque: une licence est nécessaire pour supporter le FBox Builder.

Pour l'auteur de la bibliothèque, les projets FBox Builder écrits avec la version V 1.4 sont compatibles avec le FBox Builder actuel. La nouvelle version du FBox Builder permet de créer les installateurs de bibliothèques selon le format PG5 V 1.4 et PG5 V 2.3 à partir du même projet (voir les propriétés du projet).

2.10 Restrictions de compatibilité par rapport à la version PG5 V1.4

Les fonctionnalités suivantes ne sont plus supportées à partir de la version PG5 2.0:

- Les automates PCD4 et PCD6.
- S-Net pour les I/O des PCD1
- S-Net Configurator pour Profibus FMS.

Si quelques projets avec ces anciens produits doivent encore être entretenus, PG5 V 1.4 et PG5 version V 2.3 peuvent être installés en parallèle sur le même ordinateur.

Il n'y a pas de restriction de compatibilité par rapport à la version PG5 2.0 à 2.2.

2.11 Licence et enregistrement des utilisateurs

Licence

PG5 V 2.3 nécessite une nouvelle licence, fichier 'USER.KEY'. Les fichiers pour la version V2.0 à V2.2 ne fonctionnent pas avec PG5 V2.3.

La licence est enregistrée au nom d'une compagnie.

PG5 V2.3 fonctionne 90 jours sans restriction avec une licence de démonstration. Si aucune licence n'est installée, la licence de démonstration est installée par défaut.

Enregistrement des utilisateurs

A partir de la version 2.1 du PG5, un enregistrement des utilisateurs a été introduit pour faciliter le contact avec notre support. Cet enregistrement se fait au premier démarrage du PG5 V2.3. Un dialogue est affiché avec un lien pour un enregistrement en ligne.

- Si vous êtes déjà enregistré et avez déjà reçu un fichier 'REGISTRATION.KEY' pour la version 2.1 à 2.2, il n'est pas nécessaire de s'enregistrer à nouveau en ligne, le fichier est toujours valide pour la version 2.3.
- Si vous n'êtes pas encore enregistré, cliquez sur le lien affiché et suivez les instructions en ligne. Suite à votre enregistrement, un fichier 'REGISTRATION.KEY' est envoyé par mail. Sauvegardez-le dans l'emplacement de votre choix. Vous pourrez ensuite vous enregistrer dans PG5 en sélectionnant le fichier reçu avec le dialogue affiché au démarrage du PG5.

Si le fichier 'REGISTRATION.KEY' n'est pas enregistré, le dialogue pour l'enregistrement de l'utilisateur est affiché à chaque démarrage de PG5.

Avec une licence valable (USER.KEY), toutes les fonctionnalités sont accessibles, sans aucune limitation.

Par contre, avec une licence de démonstration, PG5 ne peut être utilisé que si l'utilisateur est enregistré.

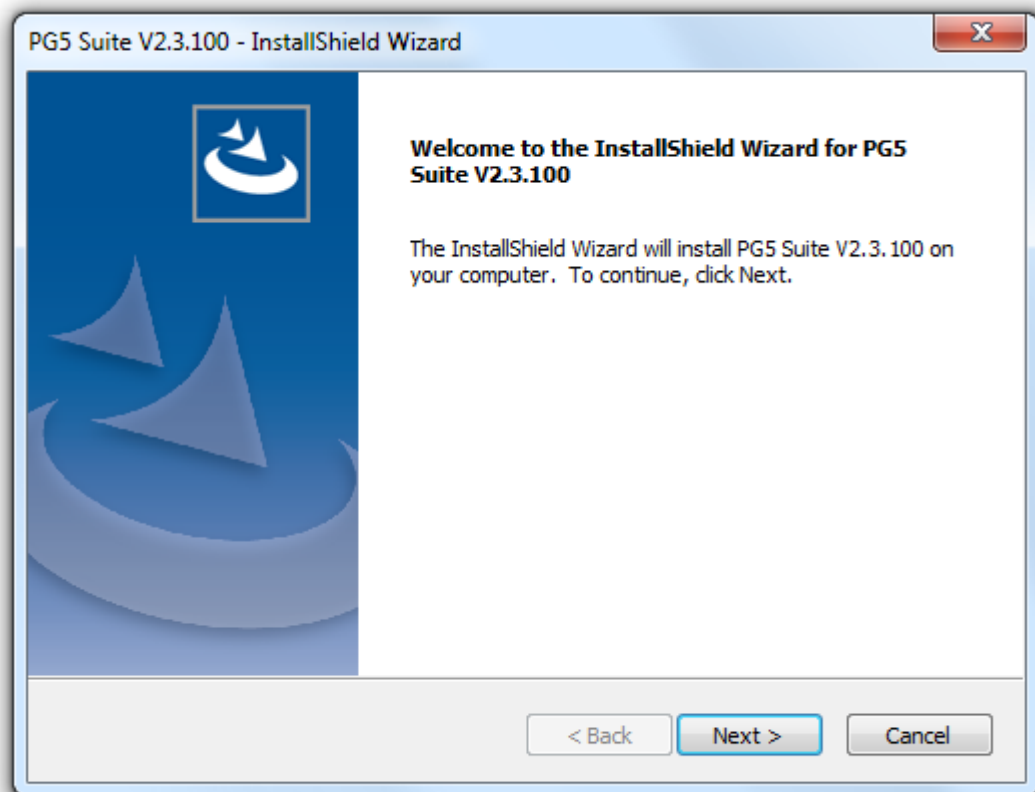
3 **Installer PG5 Suite**

L'installation de PG5 exige les privilèges d'**Administrateur** de Windows.

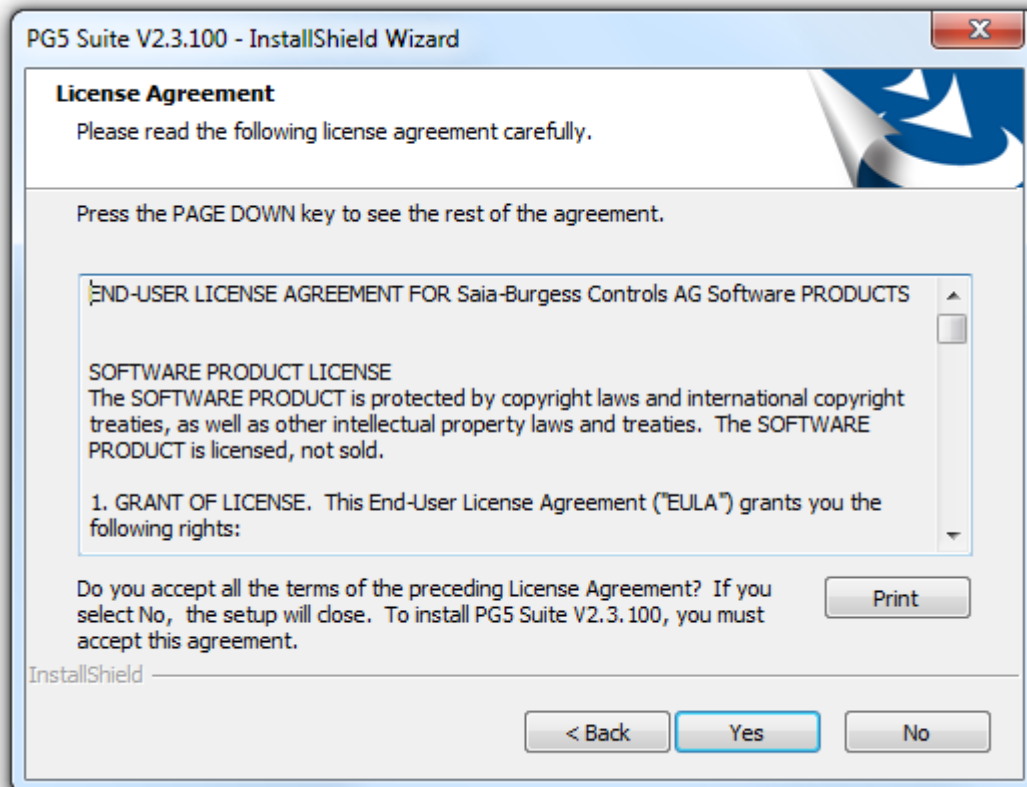
Avant de commencer, fermer tous les programmes ouverts.

Vous pourrez ensuite lancer l'installation à partir de la page de navigation du DVD ou directement depuis :

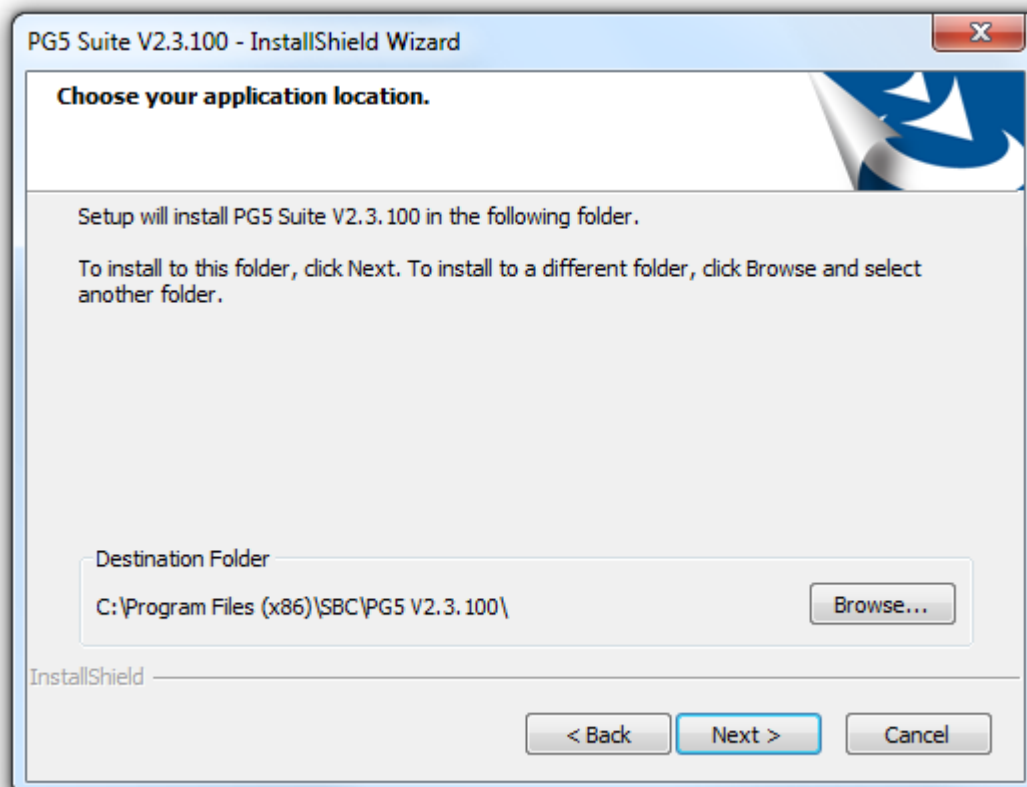
'<DVD drive>:\ PG5 Suite\ Setup PG5 Suite V2.3.113.xxx.exe'



Dans la page de bienvenue, sélectionner le bouton 'Next.'



Lire le contrat de licence du logiciel et l'accepter en sélectionnant le bouton 'Yes'.



Ce dialogue permet de choisir le répertoire d'installation du software.
Par défaut, les programmes sont installés dans

"C:\Program Files (x86)\SBC\PG5 2.3.113".

Pour modifier le répertoire d'installation, sélectionner le bouton 'Browse...', choisir un nouveau chemin, puis sélectionner le bouton 'Next >' pour continuer.

Remarque:

Les projets PG5 ainsi que les bibliothèques, les templates et les fichiers pour la configuration S-Net sont sauvegardés par défaut dans le répertoire :

'C:\Users*UserName*\Documents\SBC\PG5 V2.3.1xx'

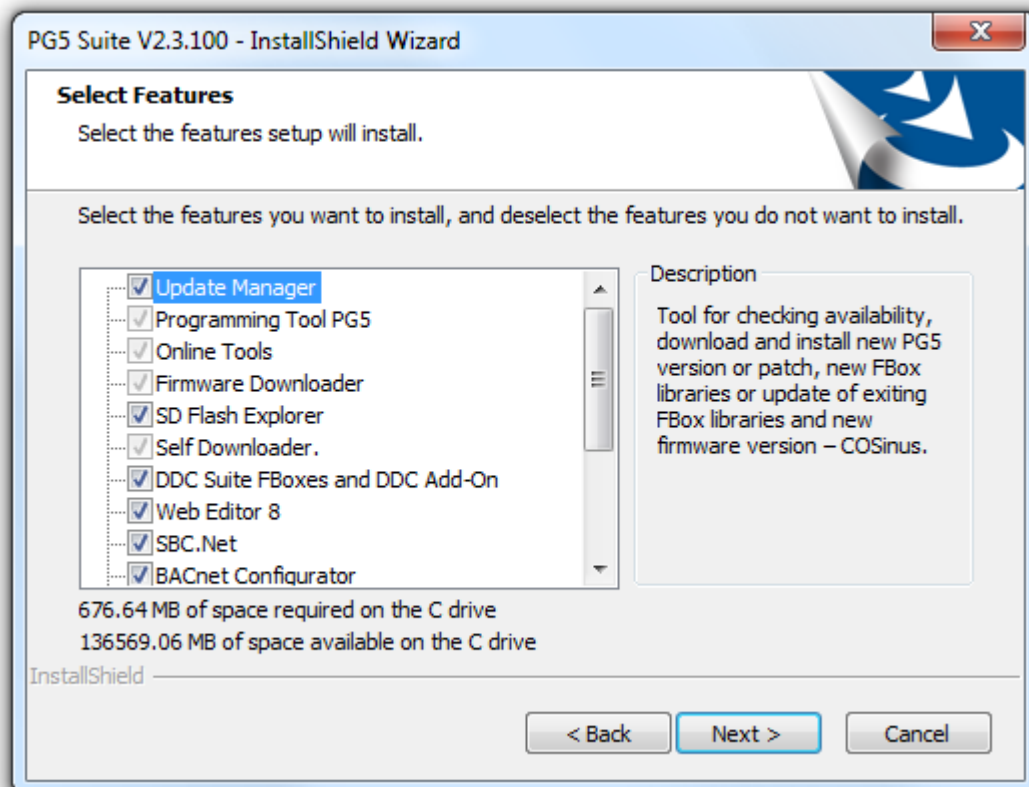
Les configurations des différents éditeurs et outils sont sauvegardés dans le répertoire dédié à ce genre de données:

'C:\Users*UserName*\AppData\Local\SBC\PG5 V2.3.1xx'

Les fichiers utilisés pour enregistrer les add-on tools, les canaux de communications et la licence ('USER.KEY') sont sauvegardés dans le répertoire:

'C:\Users*UserName*\Documents\SBC\PG5 V2.3.1xx\LocalDir'

Certains de ces répertoires peuvent être modifiés, au moyen de la boîte de dialogue 'Options', affichée avec la commande 'Options' dans le menu 'Tools' du Project Manager PG5.



Ce dialogue permet de sélectionner les composants PG5 à installer:

Update Manager.

Outils d'entretien pour afficher, downloader et installer les dernières corrections et mises à jour de l'outil de programmation PG5, des nouvelles librairies de FBoxes ou une actualisation de librairies FBoxes existantes ou de nouvelles versions du firmware - COSinus.

Programming Tool PG5

Outil de programmation et de mise en service PG5: gestionnaire de projets, éditeurs IL, Fupla et Graftec, librairies de FBox/FB, debugger, Watch Window, ...

Online Tools

Outils d'entretien pour lire/écrire les informations dans les PCD sans installer l'outil de programmation PG5: outils pour le download du firmware, pour le download de la configuration hardware, pour le download et l'upload du programme utilisateur et du contenu des médias (R,F,T,C,...).

Firmware Downloader

Outils d'entretien pour actualiser le firmware des PCD ou le firmware d'autres modules embarqués comme les modules de communications ou les modules BACnet.

SD Flash Explorer

Outil utilisé pour lire ou écrire des fichiers dans les module de mémoire SD flash connecté à un PC.

Self Downloader

Outils utilisé pour télécharger automatiquement le programme utilisateur en utilisant un fichier '*.saiasd5' créé par le PG5.

DDC Suite FBoxes and DDC Add-On

Librairies de FBox DDC Suite, version 2.0 and 2.5 et outil pour la programmation efficace d'installations CVC, en incluant la génération de la configuration BACnet, des alarmes et de la documentation.

Web Editor 5

Ancien outil de création des pages web pour les PCDs. Cet éditeur n'est plus installé par défaut et n'est utilisé que pour la maintenance d'anciens projets. Il a été remplacé par le Web Editor 8. Cliquer dans la boîte de sélection afin d'installer cet éditeur.

Web Editor 8

Outil de création des pages web pour les PCDs.

SBC.Net

Pilote de communication servant à offrir un accès au Web Serveur du PCD pour les contrôleurs qui ne supportent pas les protocoles HTTP-Direct. Ce composant contient aussi d'autres outils de communications comme le HTTP Reverse, l'interface Mail, le Web FTP server et le Web FTP.

BACnet Configurator

Outil servant à la configuration des objets BACnet dans les PCDs.

FBox Builder

Outil utilisé pour créer des librairies de FBoxes.

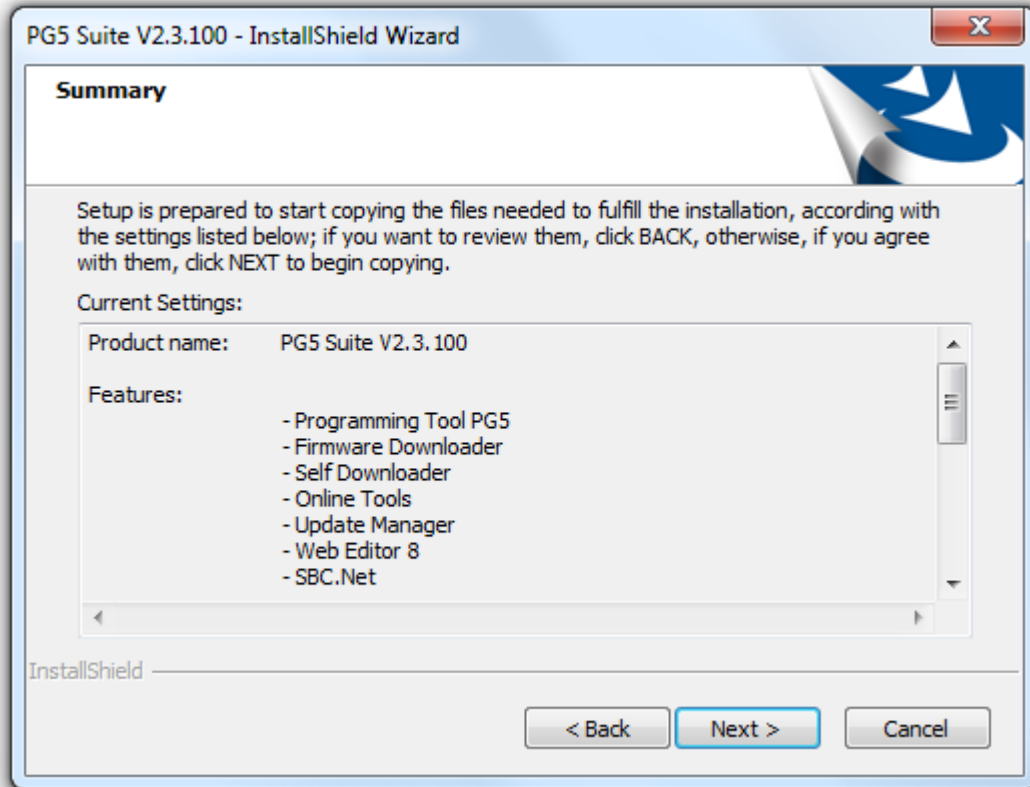
LON IP Configurator

Outils de configuration pour la communication avec le protocole LON pour les interfaces LON/IP et LON TP/FT-10.

Wiring Check Tool

Outil pour vérifier le câblage des entrées et sorties d'un PCD.

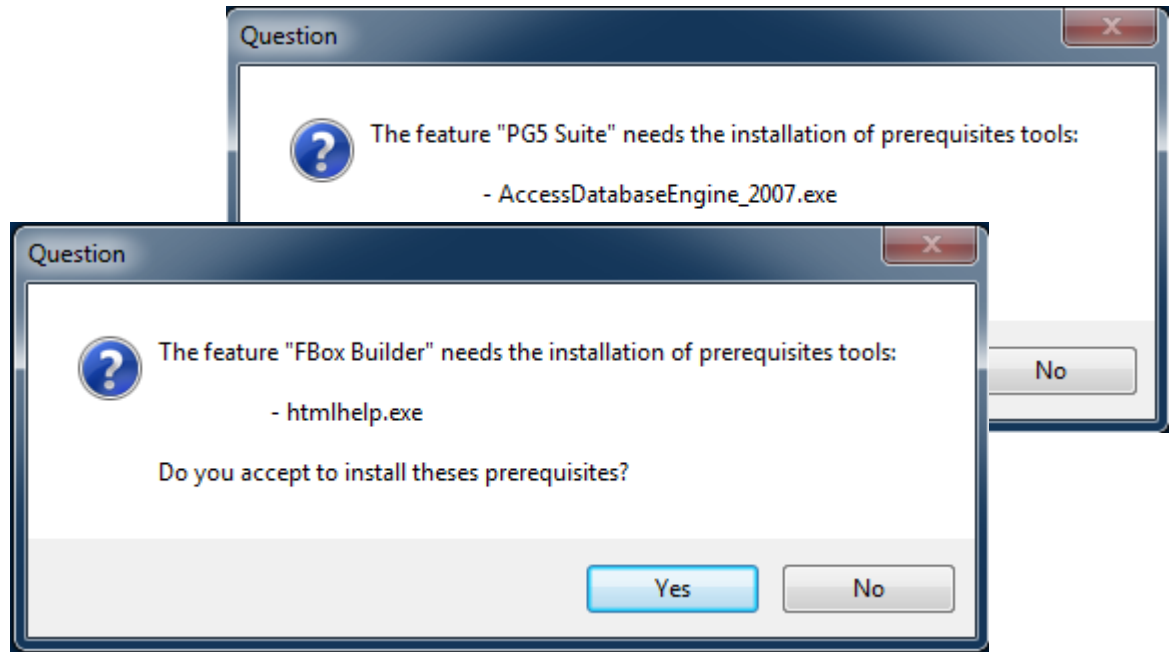
Outil pour vérifier le câblage des entrées et sorties d'un PCD. Cet outil n'est pas nécessaire et n'est pas installé par défaut. Cliquez sur la case à cocher pour installer ce composant. Un installateur indépendant est disponible sur le DVD pour d'installer uniquement cet outil.

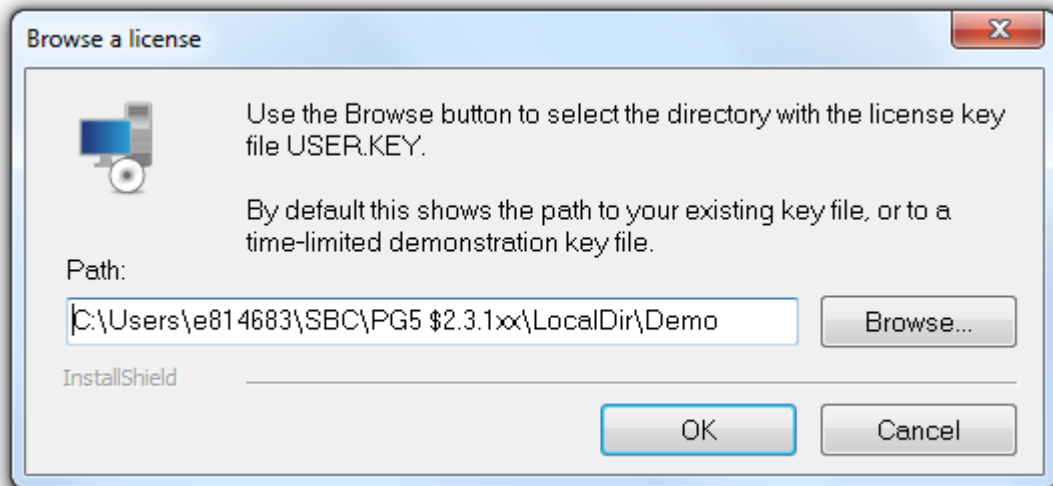


Ce dialogue affiche les différents paramètres d'installation. Pour revenir sur nos choix, sélectionner le bouton '< Back'. Pour les confirmer les sélectionner le bouton 'Next >'.

A cette étape de l'installation, un test est réalisé afin de vérifier que le Microsoft .Net Framework 4.5.2 est déjà installé. Si le framework n'est pas installé, un message d'avertissement est affiché et l'installation est interrompue. Veuillez-vous référer au chapitre '2.2 Conditions préalables à l'installation' pour plus d'information.

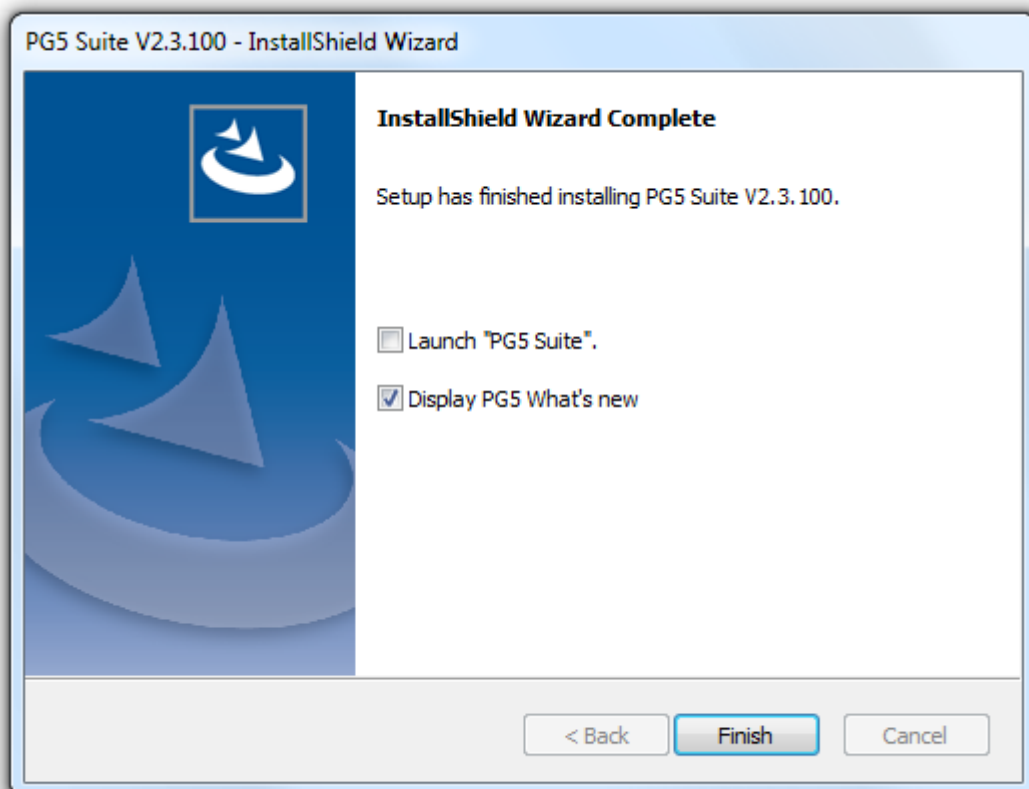
Selon les composants précédemment installés sur l'ordinateur et les choix d'installation définis sous 'Selected Features', quelques-uns des dialogues suivants sont affichés à l'installation. Cela permet de compléter PG5 avec divers outils redistribuables nécessaires au bon fonctionnement de certains modules PG5. Si ces outils ne sont pas installés, les fonctionnalités ne sont pas complètement opérationnelles. Il convient de sélectionner le bouton "Yes" pour lancer les installations additionnelles requises et de suivre les instructions.





A l'aide du bouton '*Browse...*', sélectionner le répertoire où se trouve le fichier de licence 'USER.KEY'.

Cette fenêtre de dialogue propose par défaut une licence de démonstration valable pour une période de temps limitée à 90 jours ou une ancienne licence valable, déjà présente dans le répertoire d'installation.



L'installation est terminée. Presser sur le bouton '*Finish*'.

Remarque:

Le répertoire d'installation ("**C:\Program Files (x86)\SBC**") contient un fichier avec le nom du setup avec extension 'log'

Ce fichier résume les sélections d'installation, les différents répertoires d'installations et les éventuelles erreurs survenues lors de l'installation.

4 Installation de la licence

4.1 Introduction

La licence d'utilisation – 'USER.KEY' - offre une flexibilité pour la configuration des éléments nécessaires à la réalisation de vos projets. Elle simplifie également l'installation, car tous les éléments – éditeurs, configurateurs et bibliothèques de FBox - sont installés par défaut.

La licence est délivrée sous la forme d'un fichier 'USER.KEY' qui définit les composants qui peuvent être utilisés dans PG5 Suite : les éditeurs, comme le Web Editor 8 ou le FBox Builder, et les différentes bibliothèques de FBoxes.

Une extension de licence peut être rapidement délivrée par l'envoi d'un e-mail contenant le fichier 'USER.KEY' ou d'un mot de passe et donne accès à de nouvelles fonctionnalités, sans avoir à modifier l'installation.

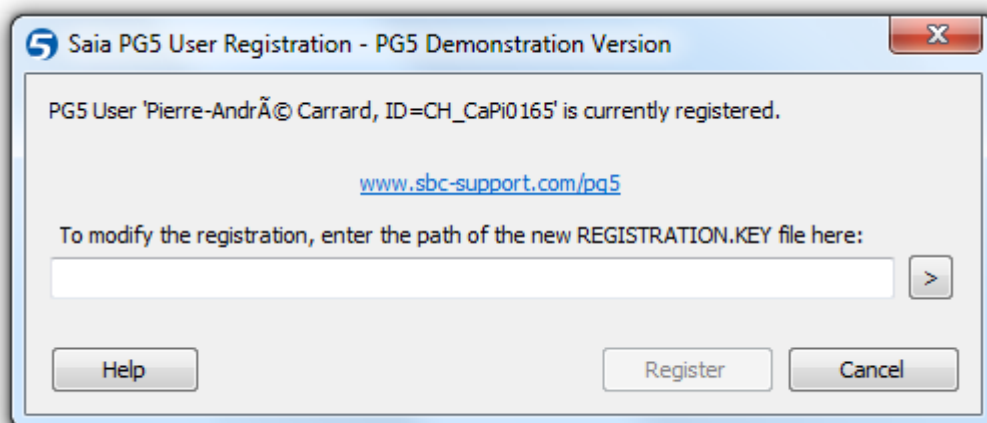
Ce concept permet de préparer des licences qui correspondent exactement à vos besoins.

Il est donc à tout moment possible d'obtenir une licence personnalisée ou une extension afin de pouvoir utiliser de nouvelles bibliothèques, par exemple, modem, CVC, DDC, ...

4.2 Version de démonstration

La version de démonstration PG5 permet l'usage complet - sans aucune restriction - de tous les éditeurs et de toutes les bibliothèques PG5 pour une période limitée à 90 jours. Passé ce délai, il n'est plus possible d'employer librement les éditeurs et bibliothèques pour lesquelles l'utilisateur n'a pas encore reçu de licence. Il est alors nécessaire de faire une demande de licence auprès d'une de nos représentations.

Pour utiliser PG5 2.3 avec la licence de démonstration, il est nécessaire de s'enregistrer au moyen du dialogue affiché au démarrage de PG5. Un lien vers le site de notre support est proposé afin de s'enregistrer en ligne.

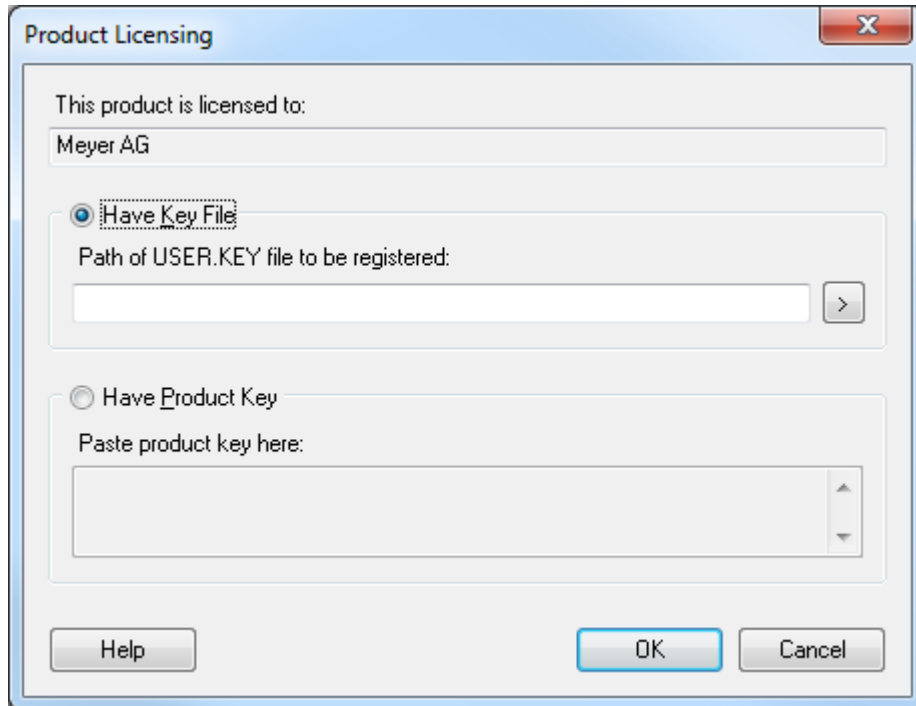


Une fois enregistré, le fichier 'REGISTRATION.KEY' vous est envoyé par e-mail. Il n'y a plus qu' à sélectionner le lien vers ce fichier dans le dialogue. Toutes les fonctionnalités de PG5 sont alors utilisables sans restrictions pour une durée de 90 jours.

Avec une licence de démonstration, PG5 V 2.3 ne fonctionne pas sans être enregistré.

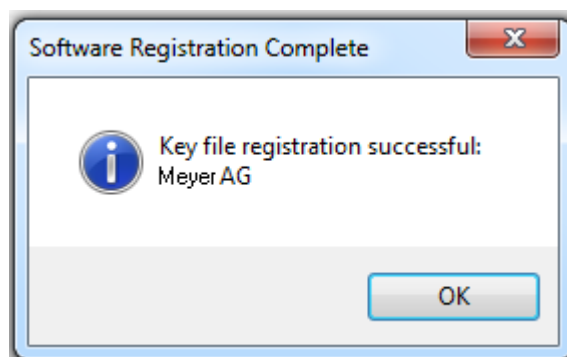
4.3 Installation d'une licence délivrée sous la forme d'un fichier 'USER.KEY'

Une nouvelle licence ou une modification de licence sont livrées sous la forme d'un fichier 'USER.KEY'.

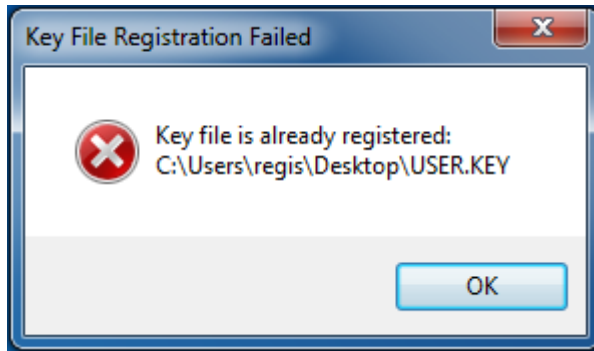


Si PG5 est déjà installé, veuillez procéder comme suit:

- A l'aide du menu Windows **Start, All Programs, PG5 Suite V2.3.113, PG5 V2.3.113**
- Dans la fenêtre **Saia PG5 Project Manager**, sélectionner le menu **Help, Product Licensing**.
- Dans la fenêtre **Register Software**, sélectionner **Have Key File** et le chemin où se trouve le fichier **User.Key** livré par notre représentant.
- Sélectionner le bouton **OK**, si tout est correct, le message ci-dessous doit apparaître.



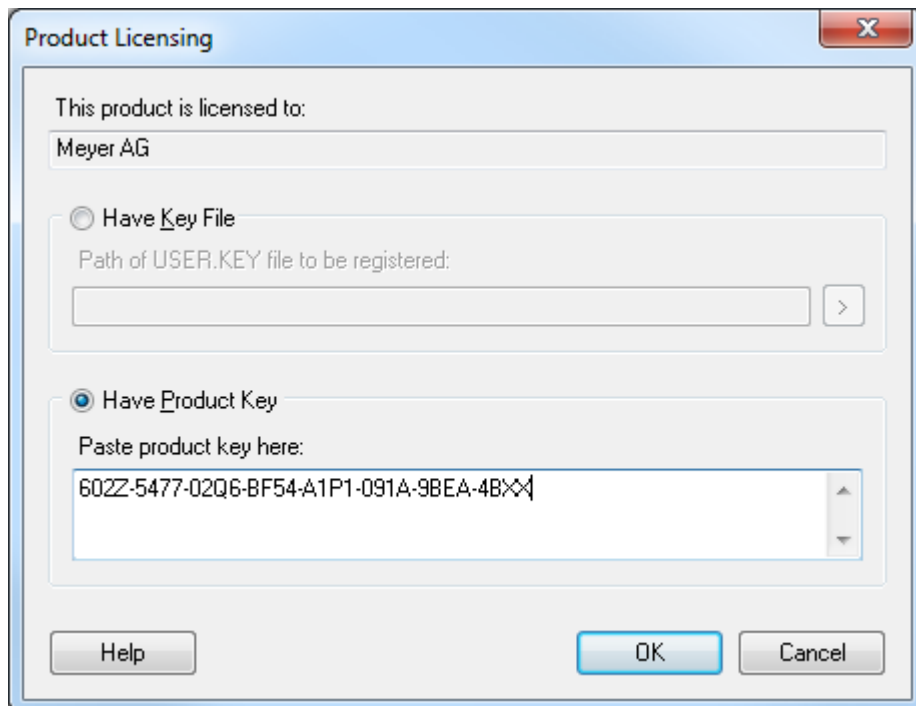
Une licence ne peut être installée qu'une seule fois, si elle est installée pour la seconde fois sur l'ordinateur, le message d'information suivant est affiché. Cela n'a aucune influence sur le fonctionnement de votre software excepté pour les versions de démonstration dont le délai d'utilisation est terminé.



4.4 Installation d'une licence délivrée sous la forme d'un mot de passe

Les modifications de licence simples peuvent être livrées sous la forme d'un mot de passe. Pour modifier la licence à l'aide du mot de passe, le PG5 doit déjà être installé sur l'ordinateur et vous procédez comme suit :

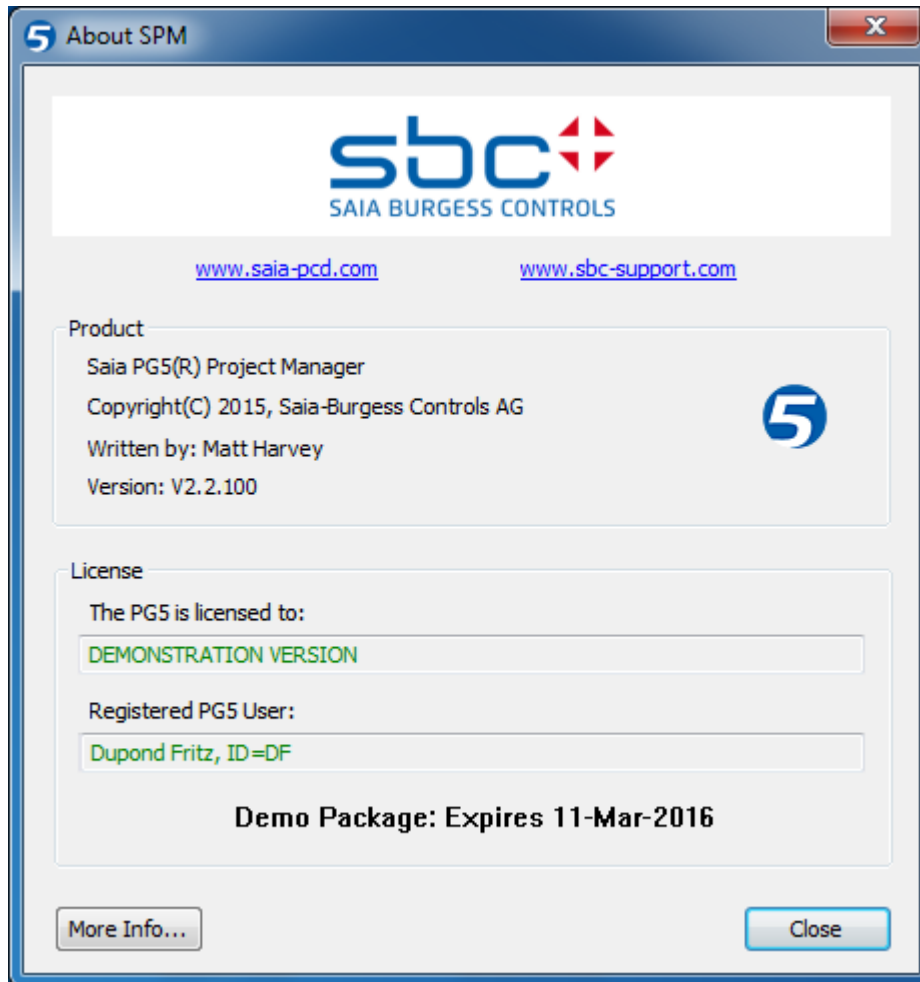
- A l'aide du menu Windows **Start, All Programs, PG5 Suite V2.3.113, PG5 V2.3.113**
- Dans la fenêtre **Saia PG5 Project Manager** sélectionner le menu **Help, Product Licensing**.
- Dans la fenêtre **Have Product Key**, introduire le mot de passe livré par notre représentant.
- Sélectionner le bouton **OK**.



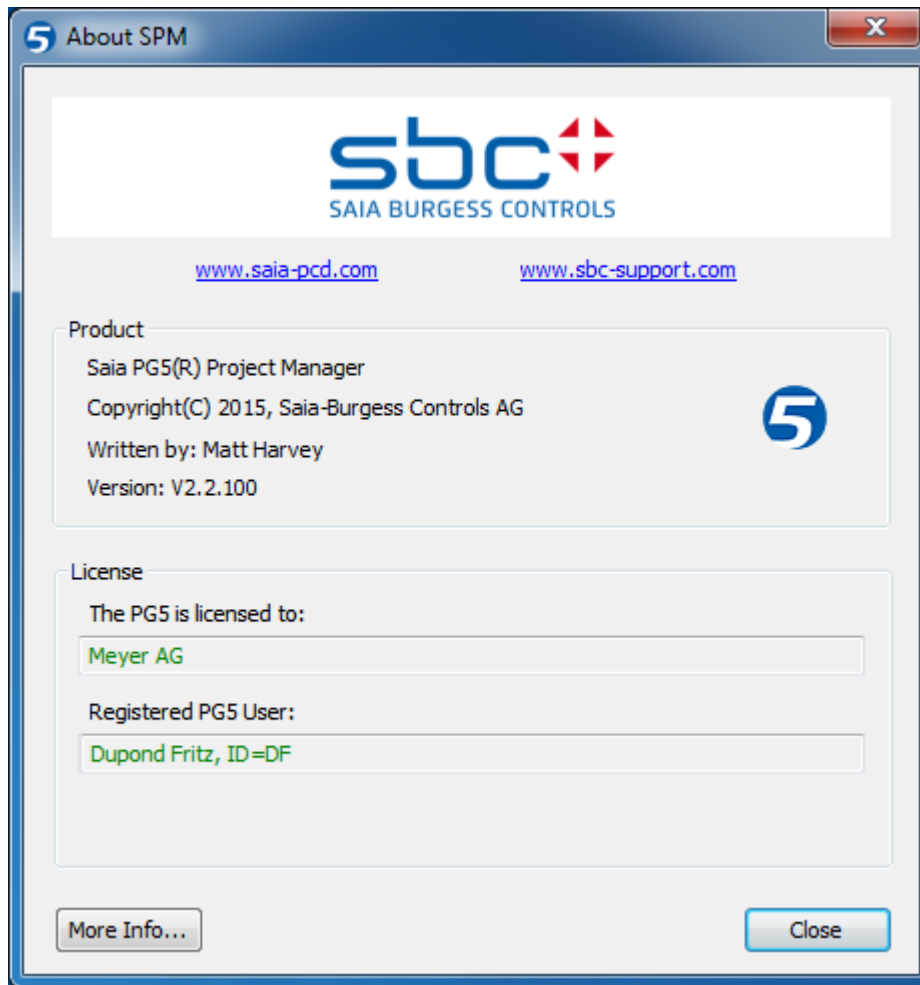
4.5 Comment déterminer si la version de PG5 est une version de démonstration.

A l'aide du menu Windows **Start, All Programs, PG5 Suite V2.3.113, PG5 V2.3.113**. Dans la fenêtre **Saia PG5 Project Manager** sélectionner le menu **Help, About SPM**.

La fenêtre représentée ci-dessous délivre les informations concernant la licence.



Le champ **'This product is licenced to'** indique si la licence est une licence de démonstration ou le nom de l'entreprise qui a acquis cette licence. Le champ inférieur indique la date d'expiration de la licence de démonstration.



Usage d'une librairie FBox Fupla non autorisées par la licence.

A l'installation du PG5 tous les éditeurs et toutes les librairies sont installés sur l'ordinateur, même celles qui ne sont pas enregistrées avec la licence d'utilisateur.

Il est encore possible d'éditer un programme avec des librairies non autorisées par la licence mais le **Build** du programme - menu : **CPU, Rebuild All** de la fenêtre **SAIA Project Manager** - affiche le message suivant:

Error 2091: Protected library used: Hevac Library [ID=_SAIA_HEAVAC]

Ce message indique que la librairie CVC a été utilisée dans le programme d'application sans être autorisé par la licence. Il n'est pas possible de compiler de ce programme. Il faut alors retirer ces fonctions du programme ou prendre contact avec notre représentant afin d'obtenir une extension de la licence.

5 Installation en mode silence

Le paramètre `"/s /v /qn"` démarre l'installation de PG5 en mode silence. Les dialogues pour sélectionner les fonctionnalités, le chemin d'installation et la licence ne sont pas affichés.

L'installation est réalisée avec les configurations par défaut :

- Avec toutes les fonctionnalités offertes par l'installeur
- Applique le chemin d'installation par défaut: "C:\Program Files (x86)\SBC\PG5 V2.2.100" *
- Utilise la licence déjà installée ou une licence de démonstration

* C: disque sur lequel PG5 est installé

Les utilisateurs qui désirent définir un autre chemin d'installation, compléter la commande avec :

```
INSTALLDIR="Your_Installation_Path"
```

Exemple:

```
"C:\Data\Temp\Setup PG5 Suite V2.2.100 x64.exe" /s "/v/qn"
```

```
"C:\Data\Temp\Setup PG5 Suite V2.2.100 x64.exe" /s "/v/qn INSTALLDIR="C:\Program Files (x86)\SBC\PG5 V22""
```