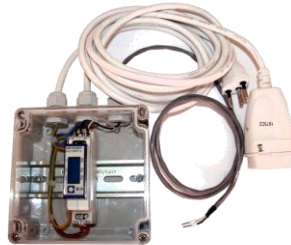




**PG5 Starter Training**  
***Application Email***  
Claudio Alfonsi | 2013-02-13

# Application Email Introduction



## Matériel nécessaire :

- Notebook ou PC
- PCD1 E-Controller
- Câble USB
- Print de simulation
- Câble Ethernet
- Energy Meter starter box

## Logiciel requis

- PG5 Core au moins version 2.1.027
- Saia® Web Editor 5 (inclus dans PG5 Core)
- Java au moins version XXX

## Les leçons nécessaires

- leçon 1
- leçon 2
- leçon 3 PG5 Core
- leçon 4 Web Editor
- (Energy Meter application)
- (File system application)

## Objectifs du cours email

- Envoyer un e-mail avec les données à partir du contrôleur

# Application Email Introduction

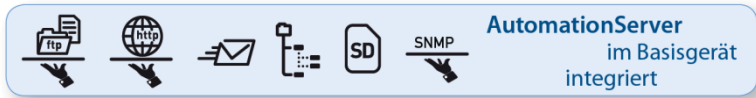
## Explication / Introduction

### Ce qui est nécessaire pour atteindre cet objectif?

- Programme produite dans les leçons 3 et 4
- Connexion Ethernet vers le Saia® PCD1 E-Controller
- Moniteur avec navigateur web
- Boîte de compteur d'énergie
- (Programme de l'application compteur d'énergie)



# Application Email Introduction

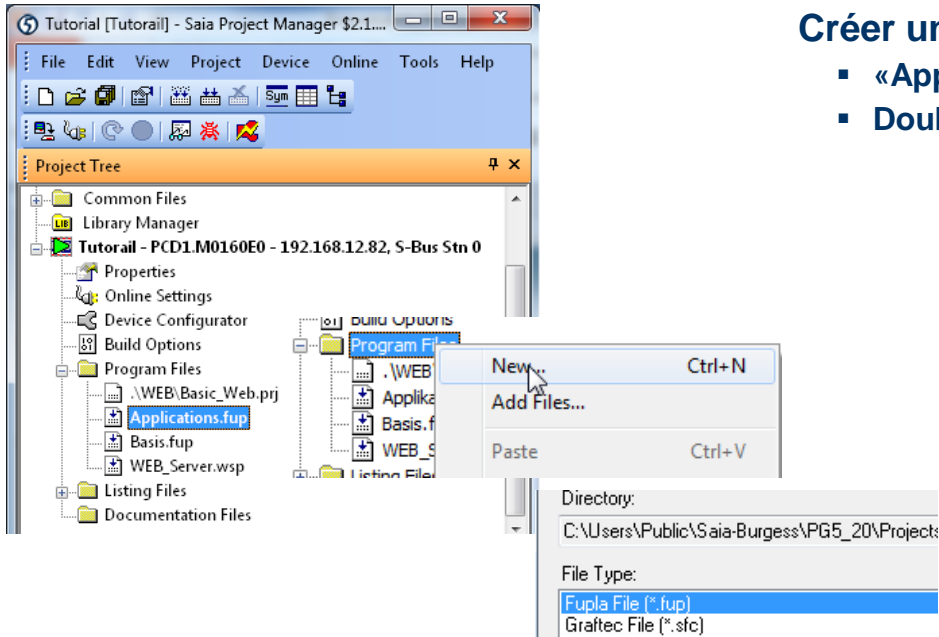


## AutomationServer

- L'AutomationServer intégré dans le PCD comprend, entre autres, la possibilité d'envoyer des e-mails
- Cette fonction vous permet d'envoyer des fichiers avec les données ou des alarmes par e-mail

L'envoi d'é-mails doit être autorisé dans le réseau. La plupart des réseaux d'entreprise sont trop restrictives. Par conséquent, vérifiez en avance si cela est permis.

# Application Email Project Manager



## Créer un nouveau fichier Fupla

- «Applications.fup»
- Double-cliquez pour ouvrir le fichier

Si cette étape a déjà été faite dans un autre tutoriel application, il peut être ignorée.

# Application Email Project Manager

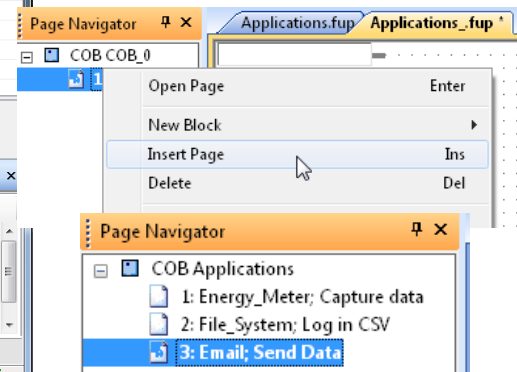
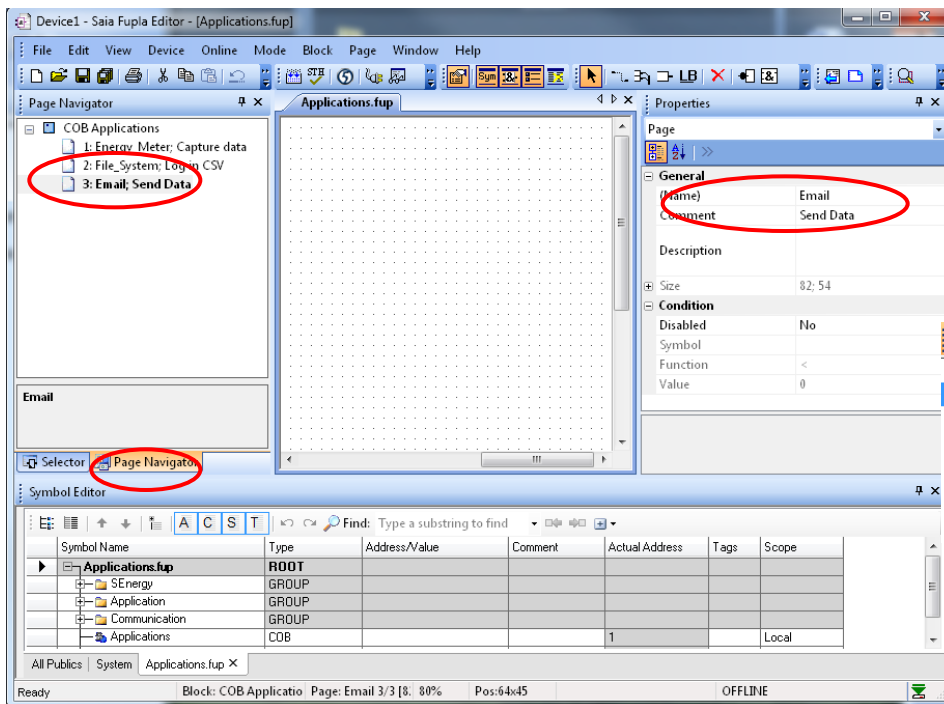
## Créer un nouveau fichier Fupla

- Sélectionnez l'onglet «Page»
- Faites un clique droit et Insérer une page
- Renommez la page comme Email
- Changez le commentaire Send Data

Si vous ne voulez pas des connecteurs soient créés automatiquement dans une nouvelle page Fupla, elle peut être désactivée avec:

Vue  Options de Nouvelle page avec des connecteurs côté = Non

Options	
Workspace	
Snap to grid	Yes
Keep default ratio	No
Horizontal move	Yes
New page with side connectors	No
Adjust dialog and 2D drawing	No
Label size	12; 9

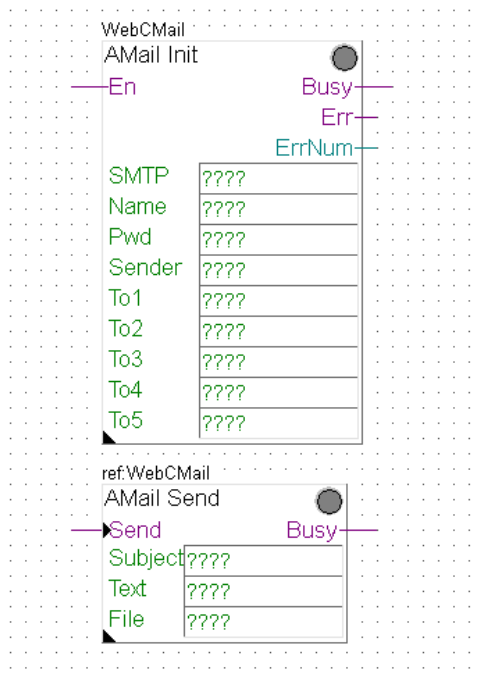
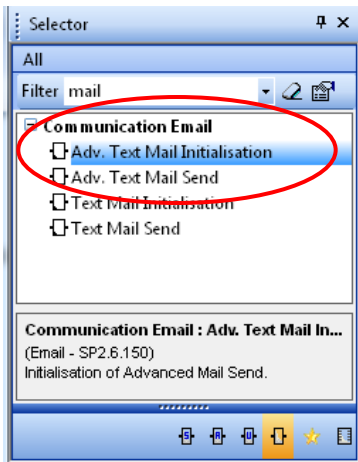


# Application Email

## Programme envoie e-mail

### Place le FBoxes email

- Mettre en place FBox «Adv. Text Mail Init» qui stocke les données utilisées pour la transmission email, tels que le serveur SMTP et mot de passe
- Mettre en place FBox «Adv. Text Mail Send», qui envoie un e-mail avec pièce jointe texte et le fichier des adresses dans la " Init "FBox





# Application Email

## Programme envoie e-mail

### Créer des symboles

- FBox Email besoin de symboles pour contenir les données pour la transmission d'email, tels que l'adresse, mot de passe du serveur SMTP, ..
- Créez des symboles, comme indiqué dans l'illustration et les rendre publics. Cela leur permettra d'être disponible par le projet Web.

Symbol Name	Type	Address/Value	Comment	Tags	Scope
Application.fup	ROOT				
Communication	GROUP				
SEnergy	GROUP				
Application	GROUP				
EEmail	GROUP				
On	F				Public
SendInProgress	F				Public
Send	F				Public
SMTP	TEXT		...		Public
Name	TEXT		...		Public
Pwd	TEXT		...		Public
Sender	TEXT		...		Public
To1	TEXT		...		Public
To2	TEXT		...		Public
To3	TEXT		...		Public
To4	TEXT		...		Public
To5	TEXT		...		Public
Subject	TEXT		...		Public
MailText	TEXT		...		Public
File	TEXT		...		Public

**Bon à savoir:**

Plusieurs symboles numérotés peuvent être générés automatiquement en joignant les numéros de début et de fin:

Symbol Name	Type	Address/Value
Applications.fup	ROOT	
SEnergy	GROUP	
Application	GROUP	
Communication	GROUP	
Applications	COB	
To1.5		



Symbol Name	Type
Applications.fup	ROOT
SEnergy	Gr
Application	Gr
Communication	Gr
Applications	CC
To1	
To2	
To3	
To4	
To5	



# Application Email

## Programme envoie e-mail

### Lien des symboles avec les FBox

- Connectez symboles créés aux entrées et sorties comme indiqué
- Faites glisser les symboles de texte créés dans les champs appropriés verts de la FBox

	GROUP			
On	F			Public
SendInProgress	F			Public
Send	F			Public
SMTP	TEXT		...	Public
Name	TEXT		...	Public
Pwd	TEXT		...	Public
Sender	TEXT		...	Public
To1	TEXT		...	Public
To2	TEXT		...	Public

# Application Email

## Programme envoie e-mail

### Paramètres e-mail pour la transmission e-mail

- Différents paramètres sont nécessaires pour mettre en place la transmission e-mail:

**SMTP:** L'adresse IP du serveur SMTP

**Name:** Nom login pour le email account

**Pwd:** Mot de passe pour le email account

**Sender:** Adresse e-mail de l'expéditeur

For test purposes, a free mail address has been set up with GMX. Access data is as follows:

Nom: [1st\\_day@gmx.ch](mailto:1st_day@gmx.ch)

Mot de passe: log4saia

### Découvrez l'adresse du serveur SMTP

- Le serveur GMX SMTP a l'adresse: mail.gmx.net  
→ la F-Box a besoin de l'address IP du serveur SMTP
- Ouvrez la fenêtre de commande sous Windows (cmd.exe)
- Entrez ping <<ping mail.gmx.net>>
- La réponse indique l'adresse IP du serveur SMTP 213.165.64.20

Serveur SMTP doit autoriser une authentification non cryptée (Sans SSL)!

```
Administrator: C:\Windows\system32\cmd.exe
Microsoft Windows [Version 6.1.7601]
Copyright (c) 2009 Microsoft Corporation. Alle Rechte vorbehalten.
C:\Users\ch2erda0>ping mail.gmx.net

Ping wird ausgeführt für mail.gmx.net [213.165.64.20] mit 32 Bytes Daten:
Antwort von 213.165.64.20: Bytes=32 Zeit=40ms TTL=47
Antwort von 213.165.64.20: Bytes=32 Zeit=40ms TTL=47
Antwort von 213.165.64.20: Bytes=32 Zeit=42ms TTL=47
Antwort von 213.165.64.20: Bytes=32 Zeit=44ms TTL=47

Ping-Statistik für 213.165.64.20:
    Pakete: Gesendet = 4, Empfangen = 4, Verloren = 0
    (0% Verlust)
    Ca. Zeitangaben in Millisek.:
    Minimum = 40ms, Maximum = 142ms, Mittelwert = 66ms
C:\Users\ch2erda0>
```



# Application Email

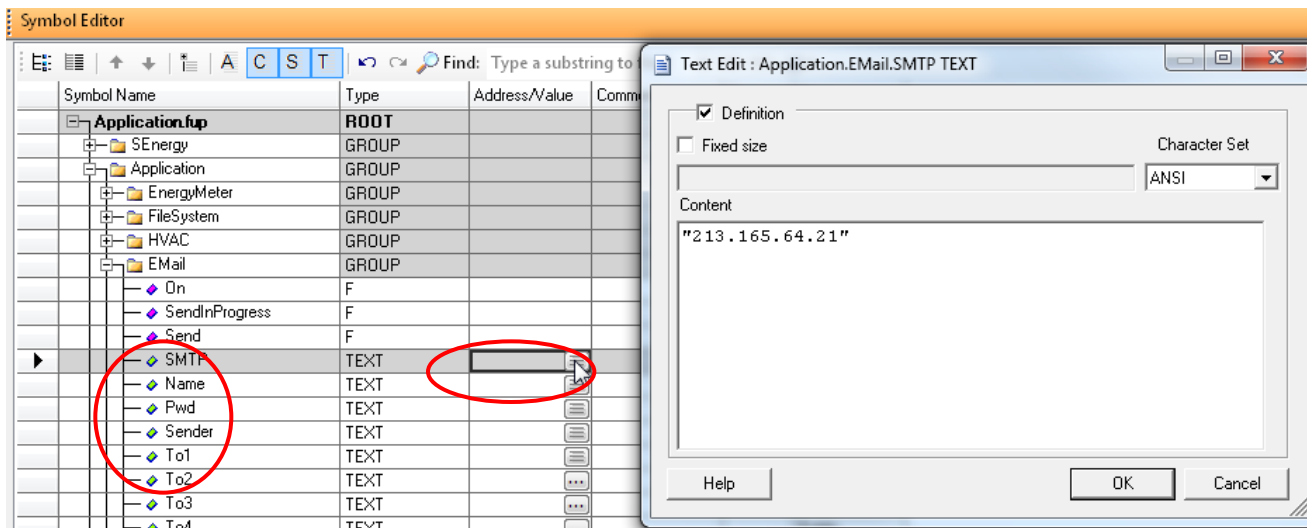
## Programme envoie émail

### Entrez les paramètres émail

- Les paramètres Email sont inscrits dans les symboles de texte. (Le texte doit toujours être contenu à l'intérieur de guillemets "")

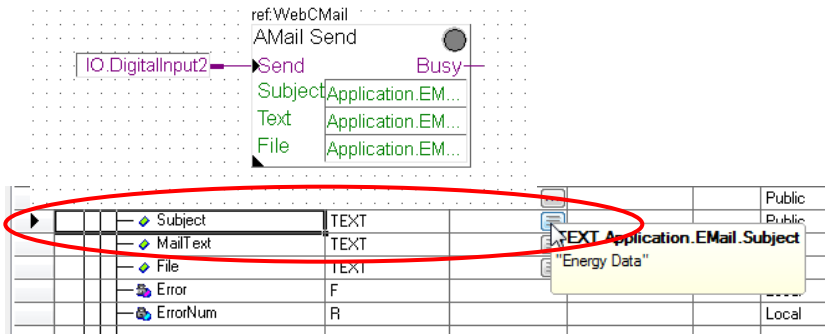
SMTP: 213.165.64.21 → spécifiques à chaque pays, elle doit donc être vérifié  
Name: 1st\_day@gmx.ch  
Pwd: log4saia  
Sender: 1st\_day@gmx.ch

- “To” symboles contiennent les adresses e-mail, à laquelle un e-mai vous sera envoyé  
Indiquez votre adresse e-mail propre "To1", par exemple, Nom.Prenom@saia-burgess.com



# Application Email

## Programme envoie e-mail

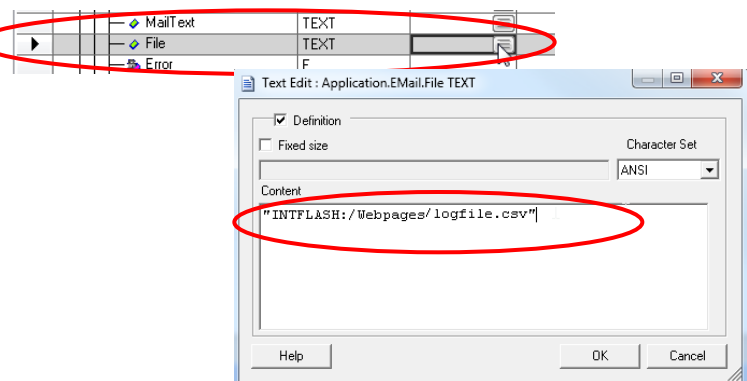


### Entrez le texte et les données e-mail

- Dans la F-Box “Adv. Text Mail Initialisation”, figurer le texte et de données pour la transmission.
- Comme “Subject”, sélectionner “Energy Data”
- Comme “Text”, sélectionner “New energy data”

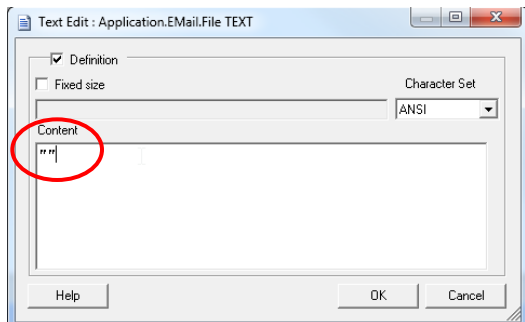
### Si l'application du système de fichiers a déjà été réalisée:

- Le fichier sauvegardé contenant les données du fichier csv peuvent être attachés à l'email
- Entrez le chemin et le nom de l'application file system dans symbole « File”
- Le chemin créé dans l'application file system est le suivant: "Intflash:/Webpages/logfile.csv "



### Si l'application du système de fichiers n'a pas encore été complété:

- Il n'y a aucun fichier disponible pour l'envoi avec l'email
- Le symbole « File” est laissée en blanc. Deux guillemets "" doit être inscrit dans le symbole





# Application Email

## Programme envoie e-mail

### Configurer la F-Box Mail Init

- Port: 25
- Use authentication: Yes

### Compiler et charger les projets

The screenshot displays the 'Application.fup' editor on the left and the 'Properties' window on the right. The 'Properties' window is titled 'Communication Email:Adv. Text Mail Initialisation' and shows the following configuration:

General	
(Name)	WebCMail
Comment	

Adjust Parameters	
----- SMTP Mail Server	
Port	25
Use authentication	Yes
----- Text limits	
Subject	40
Text	80
----- Mail Send	
Send attempts	3
Delay in seconds	60,0
----- Diagnostics	

Static Symbols	
Port	Communication.AMailInit0.Port
Send attempts	Communication.AMailInit0.Ret



# Application Email

## Programme envoie e-mail

### Envoyer l'email

- Allez online
- Zoomez pour afficher les valeurs sur les entrées et les sorties
- Double-cliquez pour ouvrir "Application.Email.On» et défini comme 1.

Cela permet de commuter sur la fonction e-mail.

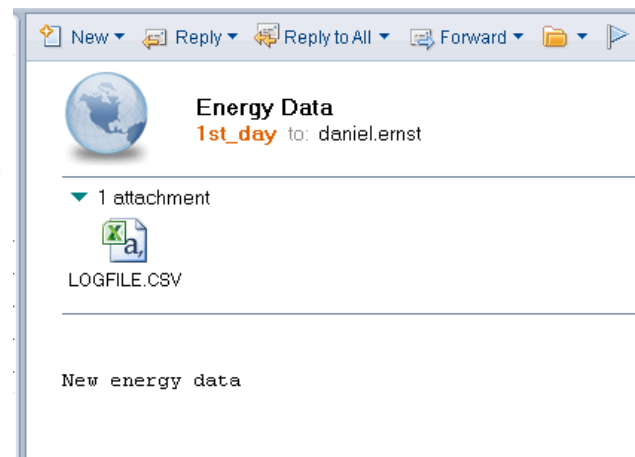
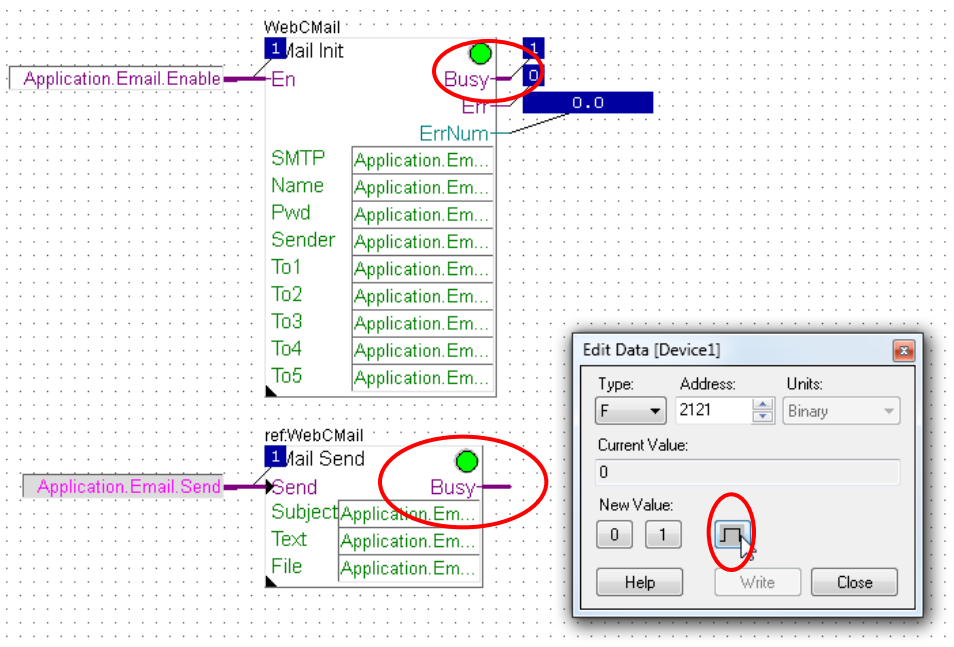
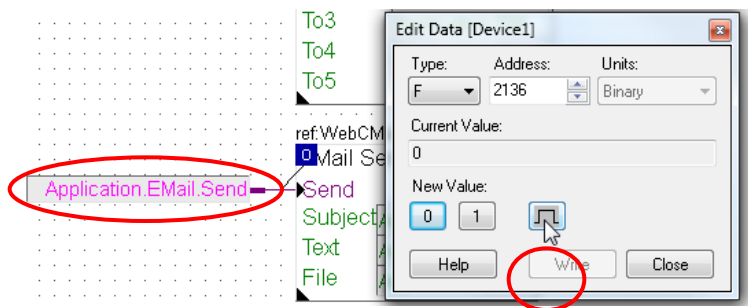
The screenshot displays the Saia PCD software interface for configuring the Application Email function. The main workspace shows a grid with two blocks: 'WebCMail' and 'refWebCMail'. The 'WebCMail' block is expanded to show 'Mail Init' and 'SMTP' settings. The 'Application.Email.Enable' variable is highlighted with a red circle. The 'ErrNum' variable is set to 0.0. The 'refWebCMail' block is expanded to show 'Mail Send' and 'Send' settings. The 'Application.Email.Send' variable is highlighted with a red circle. The 'Edit Data' dialog box is open, showing the 'New Value' field set to 0, with a red circle around the '1' button next to it.

# Application Email

## Programme envoie e-mail

### Envoyer l'email

- Double-cliquez pour ouvrir "Application.Email.Send" et lancer la transmission e-mail avec le bouton Pulse
- Transmission e-mail est indiquée par un 1 au niveau des sorties "Busy"
- Si aucune erreur ne se produit, l'indicateur d'état F-Box reste vert
- En peu de temps, l'email et joint \*. csv apparaissent dans les boîtes aux lettres à l'adresse indiquée

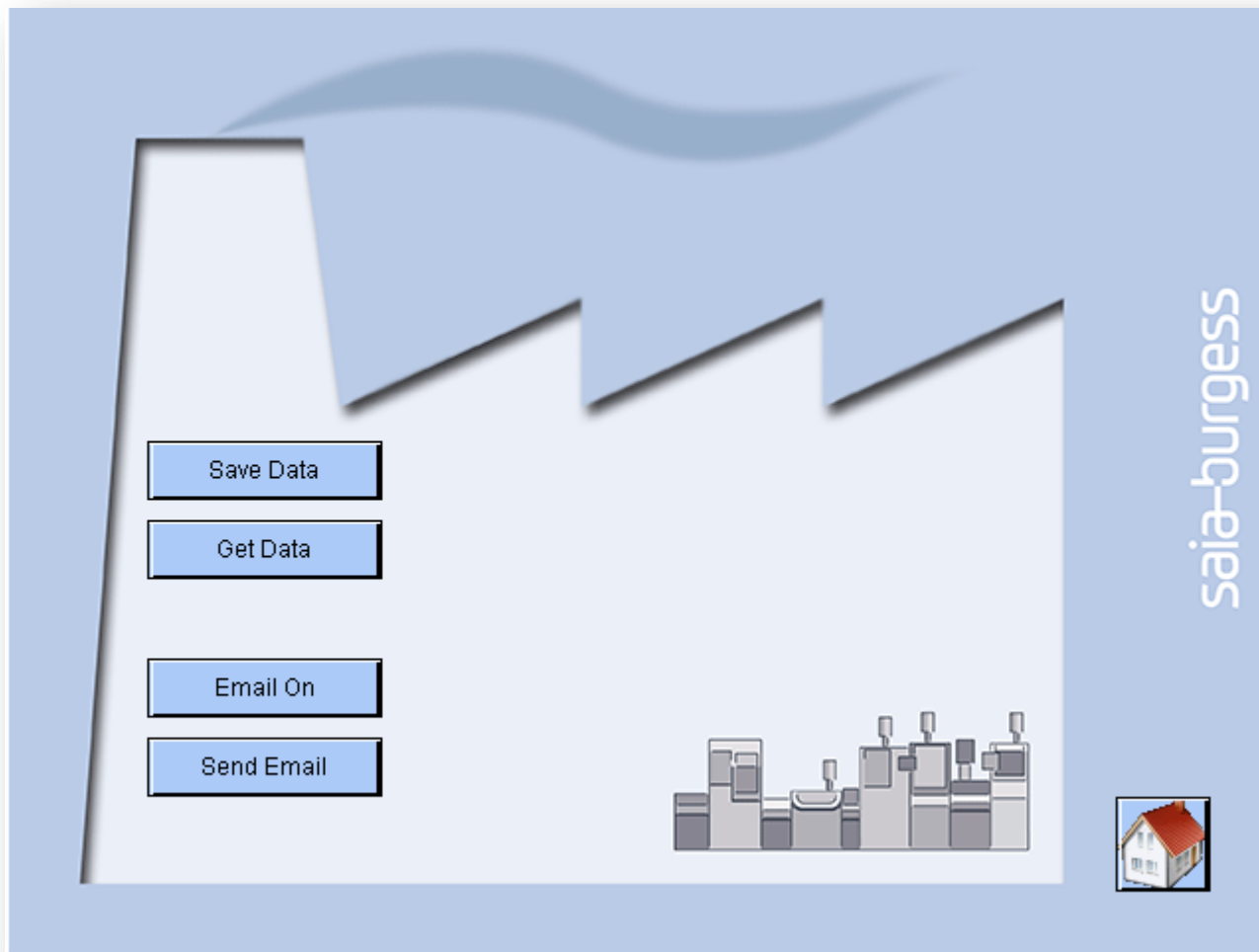




# Application Email

## Créer un projet web

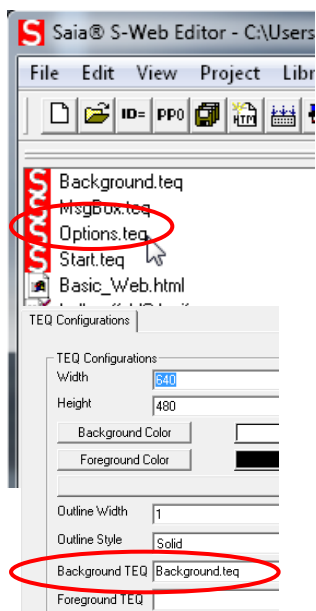
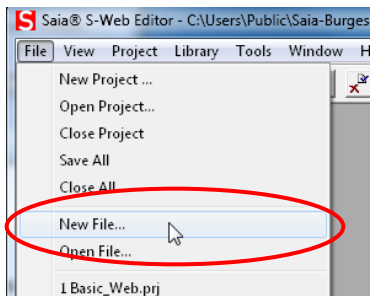
Transmission e-mail via l'interface web devrait être possible





# Application Email

## Créer un projet web



Ouvrez le projet Web à partir de vieux Leçon 4

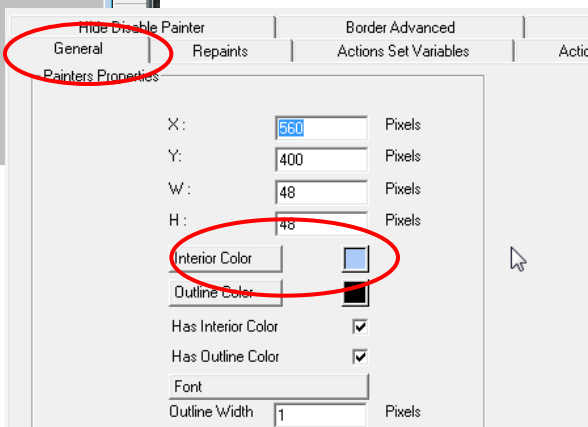
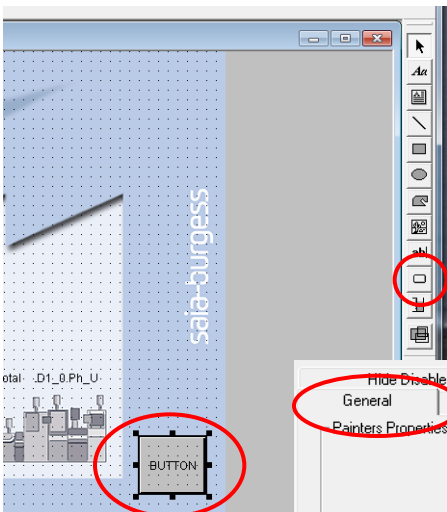
Cette étape peut être sautée si elle a déjà été réalisée.

Créer une nouvelle page «Options»

- Créer un nouveau fichier «Options.teq»
- Faites un clic droit sur la zone de dessin et ouvrez «Teq View Configurations»
- Sélectionnez «Background.teq» comme arrière-plan

Mettre en place saut de nouvelle page

- Ouvrir la page: Start.teq
  - Placez un bouton
  - Ouvrez les options
    - Changez la couleur
- Sous «Repaints», sélectionnez «Edit a Source» et un lien vers le fichier: mail.gif
- Ouvrir l'onglet «Actions Jump» et mettre en place un «View Jump» Voir sur la nouvelle page: Options.teq

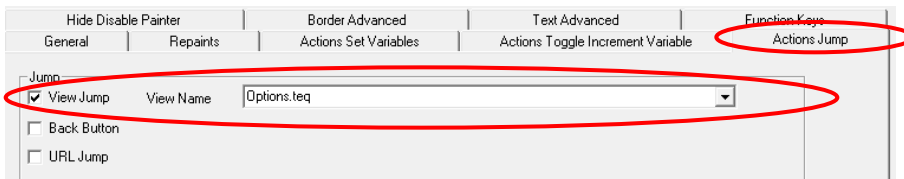
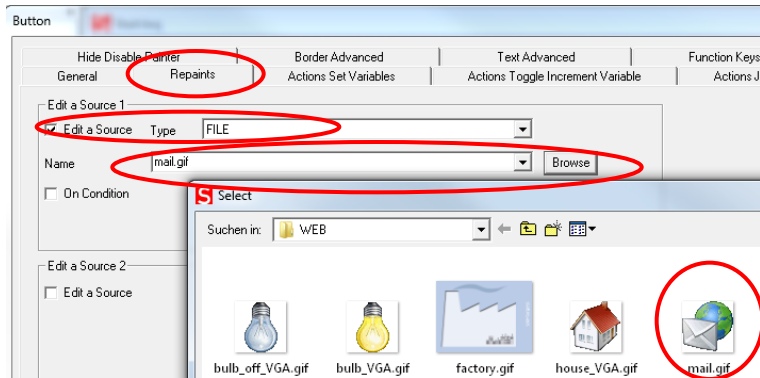


# Application Email

## Créer un projet web

- Ouvrir l'onglet «Repaints»
  - Sélectionnez «Edit a Source», Type = File
  - Parcourez pour sélectionner le fichier: mail.gif
- Ouvrez l'onglet «Actions Jump»
  - Mettez en place un «View Jump» vers la nouvelle page: Options.teq

Cette étape peut être sautée si elle a déjà été réalisée.

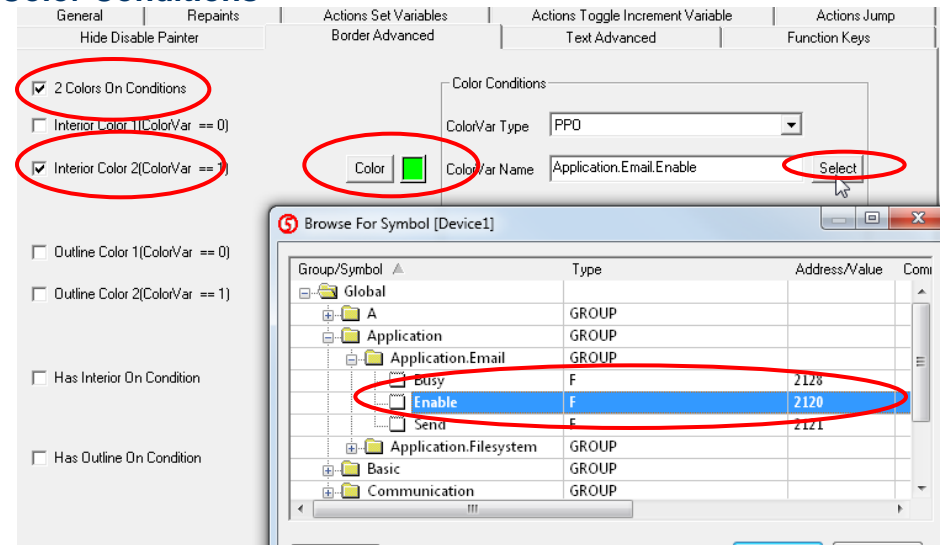
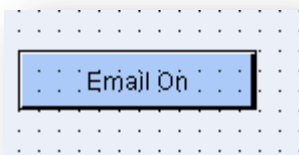
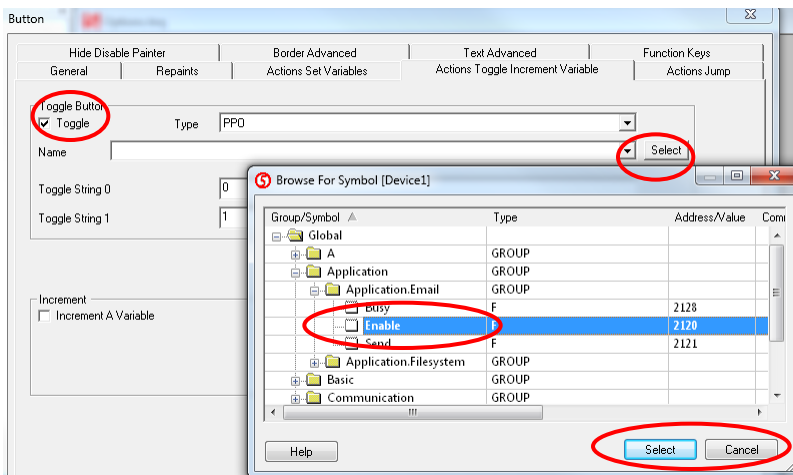
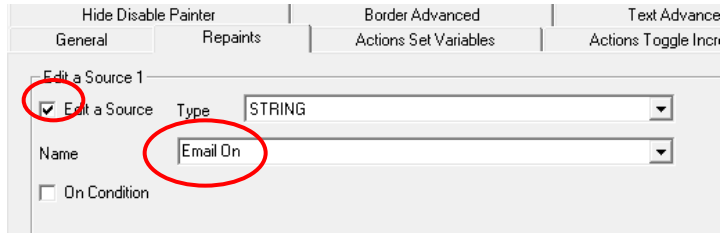


# Application Email

## Créer un projet web

### Activer la fonction email avec un clique du bouton

- Ouvrir la page «Options.teq»
- Insérez un bouton
- Double-cliquez pour ouvrir les options du boutons
- Renommez le bouton comme «Email On»
- Sélectionnez l'option «Actions Toggle Increment Variable» et activez le champs toggle
- Sélectionnez le symbole «Application.EMail.Enable» et typez «PPO»
- Sélectionnez la couleur sous «Border Advanced»
- Sélectionnez «Interior Color == 1», couleur verte
- Sélectionnez le symbole «Application.EMail.Enable» dans «Color Conditions»

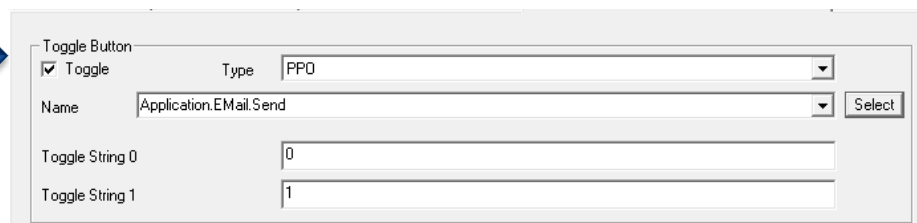
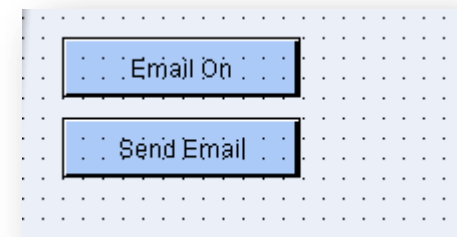
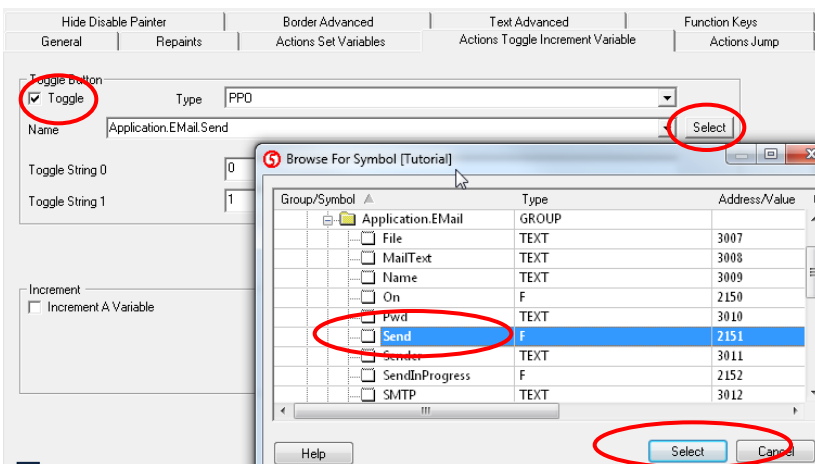
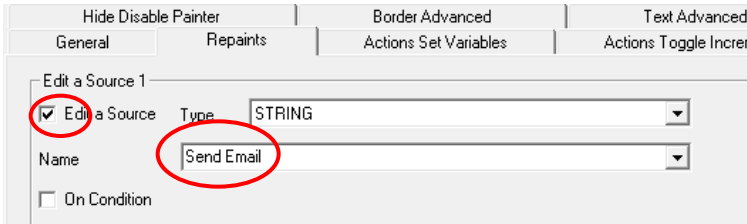


# Application Email

## Créer un projet web

### Activer la fonction email avec un clique du bouton Open page «Options.teq»

- Ouvrir la page «Options.teq»
- Insérez un bouton
- Double-cliquez pour ouvrir les options du boutons
- Renommez le bouton comme «Send Email»
- Sélectionnez l'option «Actions Toggle Increment Variable» et activez le champs toggle
- Sélectionnez le symbole «Application.Email.Send» et type «PPO»



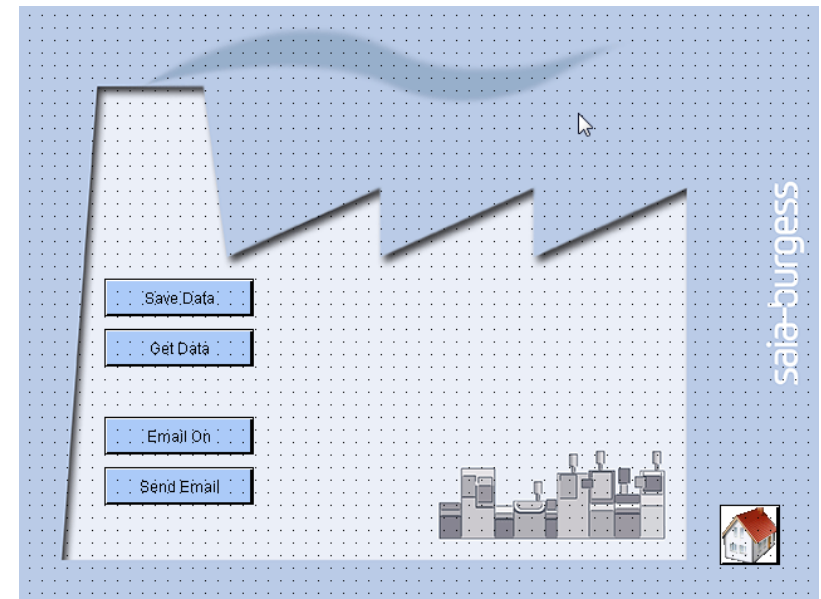
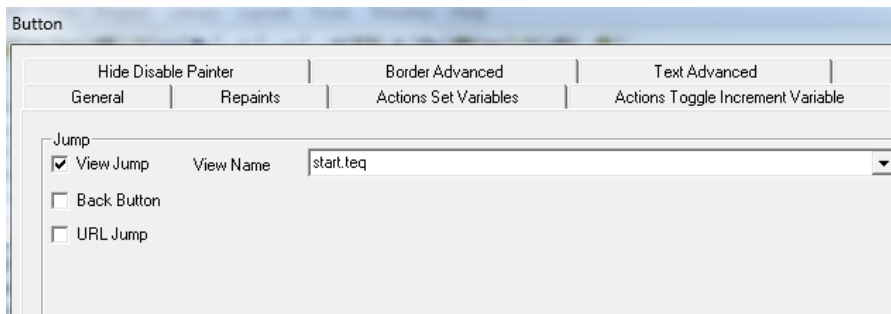
# Application Email

## Créer un projet web

### Mettre en place un saut en arrière à la page d'accueil

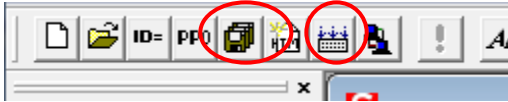
- Ouvrir la page: FileSystem.teq
- Placez un bouton et spécifier l'image: house\_VGA.gif
- Mettre en place un «View Jump» vers la page: Start.teq

Cette étape peut être sautée si elle a déjà été réalisée.



# Application Email

## Téléchargez projet

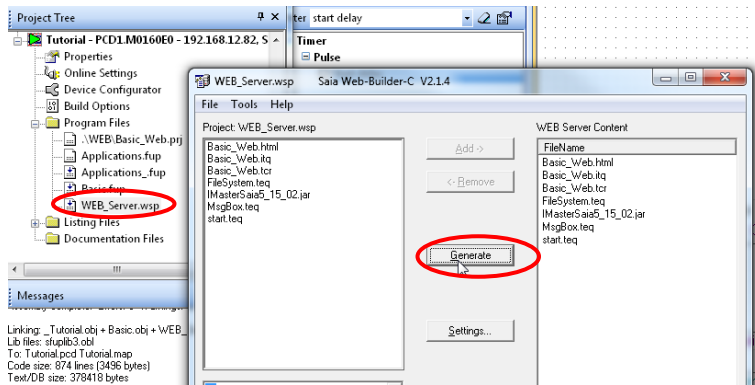


### Compilation du projet Web Editor

- Enregistrez et compilez le projet Web
- Quittez l'Editeur du Web

### Ajouter un nouveau fichier au Web Build

- Ouvrir le fichier WEB\_Server.wsp
- Ajouter tous les fichiers de contenu du serveur Web
- Créer avec «Generate Build»
- Exit



### Compiler et charger le projet

# Application Email

## Ouvrir le projet Web

### Ouvrir le projet Web depuis le browser

- Tapez l'adresse IP/basic\_web.html dans le browser
- Ouvrir la page application email
- Appuyez sur le bouton «Email On»
- Envoyer un e-mail avec «Send Email»

